

**OBEC OHROBEC**

**VÝZKUM NÁZORŮ OBČANŮ OHROBCE  
NA JEDNOTLIVÉ OBLASTI ŽIVOTA OBCE  
A MOŽNOSTI JEJÍHO DALŠÍHO ROZVOJE**

***ZÁVĚREČNÁ ZPRÁVA Z VÝZKUMU***

**URČENO: OBECNÍMU ÚŘADU OBCE OHROBEC**

**UPOZORNĚNÍ: ÚDAJE OBSAŽENÉ V TÉTO ZPRÁVĚ JSOU MAJETKEM  
OBCE OHROBEC A LZE JE VYUŽÍVAT POUZE S JEJÍM SOUHLASEM.**

**© AGENTURA INRES**

**OHROBEC, KVĚTEN 2012**

## OBSAH

<b>A. VSTUPNÍ INFORMACE</b>	<b>3</b>
1. ZAMĚŘENÍ VÝZKUMU	3
2. ČASOVÝ HARMONOGRAM VÝZKUMU	3
3. METODIKA VÝZKUMU	4
4. VÝBĚR RESPONDENTŮ A CHARAKTERISTIKA VÝBĚROVÉHO SOUBORU	5
5. REPREZENTATIVNOST VÝBĚROVÉHO SOUBORU	8
6. PŘÍPRAVA DATOVÉHO SOUBORU A ZPRACOVÁNÍ DAT	9
<b>B. VÝSLEDKY</b>	<b>10</b>
1. SPOKOJENOST S ŽIVOTEM V OBCI, JEHO DALŠÍ PERSPEKTIVY	10
2. ČISTOTA A ŽIVOTNÍ PROSTŘEDÍ	21
3. DOPRAVA A MÍSTNÍ KOMUNIKACE	24
4. PRÁCE OBECNÍHO ÚŘADU	33
5. PŘIPOJENÍ K INTERNETU	35
6. SPORT, ŠKOLSTVÍ A OBLAST SOCIÁLNÍ PÉČE	37
<b>C. ZÁVĚREČNÉ SHRNUTÍ</b>	<b>42</b>
<b>PŘEHLED TABULEK A GRAFŮ</b>	<b>45</b>

## **A. VSTUPNÍ INFORMACE**

### **1. ZAMĚŘENÍ VÝZKUMU**

Výzkum názorů občanů Ohrobce na jednotlivé oblasti života obce a možnosti jejího dalšího rozvoje byl realizován z podnětu zastupitelstva obce. Jeho cílem bylo zjistit, jak občané Ohrobce hodnotí jednotlivé oblasti života obce, v čem vidí jejich hlavní klady a nedostatky a jaké jsou jejich představy o jejím dalším rozvoji. Zjišťována byla mimo jiné míra spokojenosti s jednotlivými oblastmi života, názory na čistotu obce a životní prostředí. Zvláštní pozornost byla věnována hodnocení dopravy a úrovně místních komunikací, sledována byla rovněž oblast sportu, kultury, školství i oblast sociální péče. Výzkum byl též zaměřen na hodnocení práce obecního úřadu a úroveň komunikace s ním.

Účelem výzkumu bylo identifikovat názory občanů na výše uvedené faktory a získat tak základní podklady pro zpracování Strategického plánu rozvoje obce Ohrobec. Ten bude sloužit jako podklad pro rozhodování o dalším směřování vývoje obce, o konkrétních projektech a aktivitách obce v nejbližších letech i v dlouhodobějším horizontu.

### **2. ČASOVÝ HARMONOGRAM VÝZKUMU**

Výzkumný záměr a projekt výzkumu byl zpracován v průběhu ledna - února 2012. Vlastní terénní šetření bylo uskutečněno v období od 28. 2. 2012 do 16. 4. 2012. Koncem března 2012 byli občané Ohrobce obesláni SMS zprávou s žádostí o vyplnění dotazníku, pokud tak dosud neučinili. Shromáždění dotazníků, jejich optická a logická kontrola a vkládání dat do počítače probíhalo průběžně a bylo ukončeno 17. 4. 2012, do 30. dubna 2012 bylo uskutečněno vyvážení dat, jejich základní matematicko – statistická

analýza, zpracování frekvenčních a vybraných kontingenčních tabulek a grafů a provedena základní interpretace dat včetně zpracování signální zprávy. Podrobná analýza a interpretace dat do podoby souhrnné závěrečné zprávy byla realizována do 3. května 2012.

### **3. METODIKA VÝZKUMU**

Výzkum byl koncipován jako sociologický dle projektu a s využitím výzkumných instrumentů, zpracovaných zadavatelem. Terénní šetření bylo provedeno technikou dotazníku. Dotazník byl distribuován spolu s Ohrobeckým zpravodajem v počtu 550 kusů do jednotlivých domácností. Byl rovněž k dispozici ke stažení na www stránkách obce v elektronické podobě.

Občané – respondenti měli možnost vyplněný dotazník odevzdat na Obecním úřadu nebo na k tomuto účelu zřízených sběrných místech. Vyplnit ho mohli rovněž v elektronické podobě. Optickou, logickou kontrolu, kódování a vkládání dat do počítače provedla pracovnice Obecního úřadu, matematicko – statistickou analýzu, tabelování, zpracování grafů a interpretaci výsledků uskutečnili pracovníci agentury INRES.

Statistické zpracování dat bylo provedeno programem SASD 1.4.5 (statistická analýza sociálních dat). Zpracován byl 1. stupeň třídění a kontingenční tabulky vybraných ukazatelů 2. stupně třídění. Míra závislosti vybraných znaků byla stanovena na základě  $\chi^2$  a dalších testovacích kritérií, aplikovaných dle charakteru znaků. Na základě této analýzy byla provedena interpretace dat a zpracovány příslušné tabulky a grafy.

#### 4. VÝBĚR RESPONDENTŮ A CHARAKTERISTIKA VÝBĚROVÉHO SOUBORU

Údaje, jejichž rozboru je tato zpráva věnována, byly získány od výběrového souboru o velikosti **141 respondentů**.

**Složení** výběrového souboru z hlediska základních demografických znaků je následující. Z hlediska **pohlaví** tvoří soubor **65 (46,1%) mužů** a **73 (51,8%) žen**. Zbývající 3 respondenti tento údaj neuvedli.

**Věkové složení výběrového souboru** je následující:

**Tabulka č. 1 – Složení výběrového souboru dle věku**

	<b>N</b>	<b>%</b>
<b>DO 18 LET</b>	0	0,0
<b>18 – 24 LET</b>	0	0,0
<b>25 – 29 LET</b>	3	2,1
<b>30 – 39 LET</b>	35	24,8
<b>40 – 49 LET</b>	30	21,3
<b>50 – 59 LET</b>	23	16,3
<b>60 – 69 LET</b>	37	26,3
<b>70 A VÍCE LET</b>	11	7,8
<b>NEODPOVĚDĚL/A</b>	2	1,4
<b>CELKEM</b>	<b>141</b>	<b>100,0</b>

Výzkumu se převážně zúčastnili občané Ohrobce ve věkovém rozmezí od 30 do 69 let. Ve věku do 24 let se do výzkumu nezapojil žádný občan. Lze předpokládat, že mladí lidé většinou přenechali vyplnění dotazníku svým rodičům nebo prarodičům s tím, že předpokládali, že bude vyplňován za celou rodinu.

Tabulka č. 2 – Složení výběrového souboru dle typu zaměstnání

ZAMĚSTNÁNÍ	N	%
STUDENT/KA	0	0,0
ZAMĚSTNANEC/KYNĚ	54	38,3
PODNIKATEL/KA	25	17,8
NEZAMĚSTNANÝ/Á	1	0,7
DŮCHODCE/DŮCHODKYNĚ	45	31,9
V DOMÁCNOSTI, ROD. DOV.	9	6,4
V INVALIDNÍM DŮCHODU	3	2,1
JINÉ	1	0,7
NEODPOVĚDĚL/A	3	2,1
<b>CELKEM</b>	<b>141</b>	<b>100,0</b>

Z hlediska typu zaměstnání je ve výběrovém souboru zastoupeno nejvíce zaměstnanců a důchodců. Výraznější zastoupení mají rovněž podnikatelé, ostatní typy zaměstnání jsou zastoupeny méně, studenti vůbec. Typ zaměstnání neuvedli 3 respondenti.

Tabulka č. 3 – Složení výběrového souboru dle vzdělání

VZDĚLÁNÍ	N	%
ZÁKLADNÍ	0	0,0
VYUČEN	11	7,8
STŘEDNÍ BEZ MATURITY	13	9,2
STŘEDNÍ S MATURITOU	46	32,6
VYŠŠÍ ODBORNÉ	9	6,4
VYSOKOŠKOLSKÉ	60	42,6
NEODPOVĚDĚL/A	2	1,4
<b>CELKEM</b>	<b>141</b>	<b>100,0</b>

Z hlediska vzdělání mají ve výběrovém souboru největší zastoupení vysokoškolsky vzdělaní respondenti, druhou nejpočetnější skupinou jsou respondenti, kteří mají střední vzdělání s maturitou. Vyučených je pouze 7,8 %, se základním vzděláním se neobjevil ve výběrovém souboru nikdo. Tento ukazatel neuvedli 2 z dotazovaných.

Tabulka č. 4 – Složení výběrového souboru dle typu domácnosti

TYP DOMÁCNOSTI	N	%
JEDNOTLIVEC	14	9,9
RODIČE S DÍTĚTEM/DĚTMI	58	41,1
MANŽELÉ NEBO PARTNEŘI ŽIJÍCÍ BEZ DĚTÍ	42	29,8
VÍCEGENERAČNÍ DOMÁCNOST	21	14,9
JINÝ TYP	0	0,0
NEODPOVĚDĚL/A	6	4,3
<b>CELKEM</b>	<b>141</b>	<b>100,0</b>

V rámci výzkumu byl rovněž sledován typ domácnosti, který respondent reprezentuje. Z tohoto hlediska bylo ve výběrovém souboru zastoupeno nejvíce rodin s dětmi (41,1%) a manželé nebo partneři žijící bez dětí (29,8%). Vícegenerační domácnost se objevila ve 14,9% případů, domácností, ve kterých žije jednotlivec sám bylo 9,9%.

Tabulka č. 5 - Složení výběrového souboru dle délky pobytu v obci

DĚLKA POBYTU V OBCI	N	%
VÍCE NEŽ 20 LET	31	22,0
5 AŽ 20 LET	91	64,5
MÉNĚ NEŽ 5 LET	16	11,4
NEODPOVĚDĚL/A	3	2,1
<b>CELKEM</b>	<b>141</b>	<b>100,0</b>

Téměř 2/3 (64,5%) občanů, kteří se zapojili do výzkumu, bydlí v obci v rozmezí od 5 do 20 let. Více než 1/5 (22,0%) uvedla, že v Ohrobci bydlí déle než 20 let, zbývajících 11,4% se do obce přistěhovalo před méně než 5 lety. Převážně se tedy zúčastnili výzkumu občané, bydlící v obci 5 až 20 let.

Tabulka č. 6 – Bydlíte v Ohrobci od narození?

BYDLÍ V OBCI OD NAROZENÍ	N	%
ANO	10	7,1
NE	128	90,8
NEODPOVĚDĚL/A	3	2,1
<b>CELKEM</b>	<b>141</b>	<b>100,0</b>

Ve výběrovém souboru bylo 7,1% těch, kteří bydlí v Ohrobci od narození. Naprostá většina respondentů (90,8%) se narodila jinde a do Ohrobce se přistěhovala.

**Tabulka č. 7 - Složení výběrového souboru dle životní úrovně**

<b>ŽIVOTNÍ ÚROVEŇ</b>	<b>N</b>	<b>%</b>
<b>VELMI DOBRÁ</b>	20	14,2
<b>DOBŘÁ</b>	102	72,4
<b>ŠPATNÁ</b>	4	2,8
<b>VELMI ŠPATNÁ</b>	1	0,7
<b>NEVÍ, BEZ ODPOVĚDI</b>	10	7,1
<b>NEODPOVĚDĚL/A</b>	4	2,8
<b>CELKEM</b>	<b>141</b>	<b>100,0</b>

Velká většina dotázaných hodnotí svou životní úroveň jako dobrou nebo velmi dobrou (86,6%). Jen 3,5 % občanů Ohrobce, účastnících se výzkumu, označilo svou životní úroveň jako špatnou nebo velmi špatnou, zbývající se nevyjádřili nebo zvolili odpověď „nevím“. Je potřebné zdůraznit, že jde o subjektivně pocíťovanou životní úroveň, jejíž hodnocení nebylo objektivizováno žádným dalším ukazatelem.

## **5. REPREZENTATIVNOST VÝBĚROVÉHO SOUBORU**

Pokud bychom porovnávali počet odevzdaných dotazníků (141) s počtem trvale hlášených osob v Ohrobci (1133), činil by podíl vyplněných dotazníků 12,4%. Tento údaj však není přesný, neboť do trvale hlášených patří též děti do 15 let. Dotazník byl distribuován do domácností a lze předpokládat, že se na jeho vyplňování podílelo více členů, jinými slovy, že odpovědi v dotazníku vyjadřují mínění jednotlivých domácností. Proto je přesnější porovnávat počet vyplněných dotazníků s počtem domácností. Z údajů, zjišťovaných v rámci obce se nejbližše počtu domácností blíží počet trvale obydlených rodinných domů a chat – těch bylo k datu výzkumu 398. Nejsou do nich započítány domy a rekreační nemovitosti, kde mají jejich majitelé trvalé bydliště jinde. Porovnáme-



li počet vyplněných dotazníků s počtem trvale obydlených rodinných domů a chat, pak můžeme konstatovat, že zastoupení domácností ve výzkumu činilo 35,4%, což je velmi vysoký podíl. Z tohoto hlediska lze konstatovat, že v rámci výzkumu jsou prezentovány názory 35,4% domácností obce Ohrobec, což je v porovnání se standardem podobných šetření vysoký podíl. To umožňuje konstatovat, že výsledky výzkumu reprezentují názory domácností v Ohrobcu.

## **6. PŘÍPRAVA DATOVÉHO SOUBORU A ZPRACOVÁNÍ DAT**

Každý vyplněný tazatelský arch prošel důkladnou logickou a optickou kontrolou. Kontrolovány byly logické vazby a úplnost a věrohodnost vyplnění. Použitá výzkumná metodika zahrnovala u vybraných znaků několik úrovní filtrace. Pochopitelně zde vznikl problém dvou typů chybějících údajů - za první tzv. strukturálních missingů, to jsou případy, kdy údaj chybí, protože otázka nebyla položena na základě podmínky filtru, za druhé tzv. pravých missingů, kdy otázka byla položena a nebyla zodpovězena - takovýchto chybějících údajů nebylo mnoho, nicméně se vždy v dotazových šetřeních vyskytují. Vzhledem k tomu, že pro matematicko-statistické analýzy je potřeba definovat chybějící nebo nevalidní údaje jako jednu hodnotu, sloučili jsme oba typy missingů. Vlastní analýzy pak byly samozřejmě provedeny na základě validních hodnot každého znaku.

Mezi položenými otázkami byly též tzv. otevřené otázky, kdy respondent vyjadřoval svůj názor vlastními slovy a nebyla mu nabídnuta škála odpovědí. V rámci zpracování bylo proto nutné provést nejprve obsahovou analýzu otevřených otázek a na jejím základě stanovit kategorie, dle kterých budou odpovědi členěny. V tomto procesu byla využita logicko – intuitivní metoda. V jejím rámci bylo pak potřebné provést řadu transformací na datovém souboru, aby bylo možné hlavní výsledky přehledně shrnout. V důsledku zmíněné transformace se změnil charakter znaků u transformovaných proměnných většinou na intervalové či kategoriální.

## B. VÝSLEDKY

V následující části zprávy jsou analyzovány odpovědi občanů na jednotlivé otázky, položené v rámci výzkumu. Část je tematicky rozdělena na jednotlivé kapitoly dle oblastí, které byly předmětem dotazování. V jejich rámci jsou interpretovány odpovědi na otázky, týkající se spokojenosti občanů se životem v obci a dalšími perspektivami, dále problematika čistoty a životního prostředí, dopravy a komunikací. Zvláštní pozornost je věnována hodnocení práce obecního úřadu a problematice sportu, školství, sociální péče a péče o seniory. Interpretovány jsou rovněž otázky, týkající se možnosti internetového připojení.

### 1. SPOKOJENOST S ŽIVOTEM V OBCI, JEHO DALŠÍ PERSPEKTIVY

Spokojenost občanů se životem v obci byla sledována prostřednictvím baterie 18 otázek, z nichž každá zastupovala jednu oblast života v obci. Ke každé z těchto oblastí se občané vyjadřovali prostřednictvím standardizované hodnotící škály odpovědí o následujících stupních : „1 – *velmi spokojen*; 2 – *spokojen*; 3 – *spíše spokojen*; 4 – *spíše nespokojen*; 5 – *nespokojen*; 6 – *velmi nespokojen*“.

Souhrnné výsledky jsou uvedeny v následující tabulce. Je z ní patrné, že ne všechny oblasti byli schopni občané Ohrobce hodnotit. Téměř 1/3 (32,6%) z nich nebyla schopna posoudit možnosti pro výstavbu nových rodinných domků a příležitosti pro podnikání. Téměř ¼ (24,8%) si nebyla jista, jak posoudit úroveň nabídky vyžití pro rodiny s dětmi v obci, značná část občanů rovněž nedokázala posoudit úroveň sportovního (22,0%) a kulturního (21,3%) vyžití v obci. Tyto otázky byly zatíženy největším podílem odmítnutí odpovědi.

**Tabulka č. 8 – Spokojenost s jednotlivými oblastmi života v obci**  
(v %) N = 141

OBLAST	1	2	3	4	5	6	7
KVALITA BYDLENÍ	19,2	41,8	30,5	2,8	0,7	0,0	5,0
MOŽNOSTI PRO VÝSTAVBU NOVÝCH RODINNÝCH DOMŮ	8,5	24,8	24,1	7,1	2,2	0,7	32,6
MOŽNOSTI NAKUPOVÁNÍ	2,1	7,8	22,0	24,8	23	16,3	3,6
DOSTUPNOST ZDRAVOTNÍ PÉČE	0,0	6,4	22,0	24,1	26,2	11,4	9,9
ÚDRŽBA VEŘEJNÉ ZELENĚ	5,0	28,4	39,0	11,3	5,7	2,8	7,8
ŽIVOTNÍ PROSTŘEDNÍ V OBCI	7,8	34,0	39,7	10,7	2,8	1,4	3,6
BEZPEČNOST V OBCI	3,5	33,3	36,9	14,9	7,1	0,7	3,6
BEZPEČNOST SILNIČNÍHO PROVOZU V OBCI	3,6	15,6	29,1	34,0	8,5	7,1	2,1
KVALITA CEST A CHODNÍKŮ V ULICÍCH	3,6	10,6	26,9	21,3	19,2	17,0	1,4
NAKLÁDÁNÍ S ODPADY, JEJICH TŘÍDĚNÍ A RECYKLACE	19,1	48,2	23,4	4,3	0,7	0,7	3,6
VEŘEJNÉ OSVĚTLENÍ	14,2	49,7	17,0	13,5	2,8	1,4	1,4
DOSTUPNOST HROMADNOU DOPRAVOU	5,0	32,6	32,6	14,2	9,9	3,6	2,1
PŘÍLEŽITOSTI PRO PODNIKÁNÍ	2,9	16,3	25,5	14,9	5,7	2,1	32,6
ÚROVEŇ SPORTOVNÍHO VYŽITÍ	2,8	19,1	27,7	19,9	7,8	0,7	22,0
ÚROVEŇ KULTURNÍHO VYŽITÍ	1,4	19,2	34,0	15,6	7,8	0,7	21,3
ÚROVEŇ NABÍDKY VYŽITÍ PRO RODINY S DĚTMI V OBCI	5,0	17,7	38,3	9,9	1,4	2,9	24,8
PRÁCE ÚŘADU OBCE OHROBEC	15,6	47,5	24,8	2,9	2,1	1,4	5,7
KOMUNIKACE S ÚŘADEM OBCE OHROBEC	29,8	44,0	19,2	2,8	1,4	0,0	2,8

**Legenda:** 1 - velmi spokojen; 2 – spokojen; 3 – spíše spokojen; 4 – spíše nespokojen; 5 – nespokojen; 6 – velmi nespokojen; 7 – neodpověděl/a.

Ke zbývajícím oblastem se vyjádřilo ve všech případech více než 90 % dotázaných občanů.

Aby bylo možné porovnat jednotlivé oblasti z hlediska míry vyjádřené spokojenosti, bylo nezbytné vyčlenit ty, kteří na otázku neodpověděli a další analýzy provádět pouze z validních relativních četností. Za tímto účelem byl konstruován index, umožňující porovnání. Tímto indexem je vážený aritmetický průměr, zpracovány pro každou oblast. Platí konstatování, že čím je hodnota tohoto indexu menší, tím větší je spokojenost občanů se sledovanou oblastí a naopak, čím je vyšší, tím větší je nespokojenost. Výsledky jsou patrné z následující tabulky, kde jsou jednotlivé oblasti řazeny od těch, se kterými je nejvyšší spokojenost po ty, se kterými je spokojenost nejmenší.

**Tabulka č. 9 – Spokojenost s jednotlivými oblastmi života v obci - pořadí dle hodnoty indexu**

POŘ.	OBLAST	1 (%)	2 (%)	3 (%)	4 (%)	5 (%)	6 (%)	INDEX	N
1.	KOMUNIKACE S ÚŘADEM OBCE OHROBEC	30,6	45,3	19,7	2,9	1,5	0,0	1,993	137
2.	NAKLÁDÁNÍ S ODPADY, JEJICH TŘÍDĚNÍ A RECYKLACE	19,9	50,0	24,3	4,4	0,7	0,7	2,184	136
3.	KVALITA BYDLENÍ	20,1	44,0	32,1	3,0	0,8	0,0	2,201	134
4.	PRÁCE ÚŘADU OBCE OHROBEC	16,5	50,4	26,3	3,0	2,3	1,5	2,286	133
5.	VEŘEJNÉ OSVĚTLENÍ	14,4	50,3	17,3	13,7	2,9	1,4	2,446	139
6.	MOŽNOSTI PRO VÝSTAVBU NOVÝCH RODINNÝCH DOMŮ	12,6	36,8	35,8	10,5	3,2	1,1	2,579	95
7.	ŽIVOTNÍ PROSTŘEDNÍ V OBCI	8,1	35,3	41,2	11,0	2,9	1,5	2,699	136
8.	BEZPEČNOST V OBCI	3,7	34,6	38,2	15,4	7,4	0,7	2,904	136
9.	ÚROVEŇ NABÍDKY VYŽITÍ PRO RODINY S DĚTMI V OBCI	6,6	23,6	50,9	13,2	1,9	3,8	2,915	106
10.	ÚDRŽBA VEŘEJNÉ ZELENĚ	5,4	30,8	42,3	12,3	6,1	3,1	2,923	130
11.	DOSTUPNOST HROMADNOU DOPRAVOU	5,1	33,3	33,3	14,5	10,2	3,6	3,022	138
12.	ÚROVEŇ KULTURNÍHO VYŽITÍ	1,8	24,3	43,3	19,8	9,9	0,9	3,144	111
13.	PŘÍLEŽITOSTI PRO PODNIKÁNÍ	4,2	24,2	37,9	22,1	8,4	3,2	3,158	95
13.	ÚROVEŇ SPORTOVNÍHO VYŽITÍ	3,6	24,6	35,4	25,5	10,0	0,9	3,164	110
15.	BEZPEČNOST SILNIČNÍHO PROVOZU V OBCI	3,6	15,9	29,7	34,8	8,7	7,3	3,507	138
16.	KVALITA CEST A CHODNÍKŮ V ULICÍCH	3,6	10,8	27,3	21,6	19,4	17,3	3,942	139
17.	MOŽNOSTI NAKUPOVÁNÍ	2,2	8,1	22,8	25,7	24,3	16,9	4,125	136
18.	DOSTUPNOST ZDRAVOTNÍ PÉČE	0,0	7,1	24,4	26,8	29,1	12,6	4,157	127

**Legenda:** **1** - velmi spokojen; **2** – spokojen; **3** – spíše spokojen; **4** – spíše nespokojen; **5** – nespokojen; **6** – velmi nespokojen; **INDEX** – hodnota váženého aritmetického průměru; **N** – počet respondentů.

Největší spokojenost z oblastí, které byly v rámci výzkumu sledovány, projevují občané Ohrobce s komunikací s úřadem obce Ohrobec. Tato oblast je hodnocena výrazně nejlépe a některé z pozitivních hodnocení (velmi spokojen – spokojen – spíše spokojen) vyjádřilo 95,6% občanů. Značná spokojenost panuje rovněž s nakládáním s odpady, s kvalitou bydlení a s prací úřadu obce Ohrobec. Výraznější spokojenost převládá v obci rovněž s veřejným osvětlením, s možnostmi výstavby rodinných domků a s životním prostředím v obci.

Nejmenší spokojenost naopak projevují občané Ohrobce s bezpečností silničního provozu v obci a s kvalitou cest a chodníků v ulicích. Úplně nejhůře pak hodnotí možnosti nakupování a dostupnost zdravotní péče. Tyto čtyři oblasti jsou hodnoceny nejvíce negativně.

**Lze tedy uzavřít, že občané Ohrobce jsou velmi spokojeni s prací úřadu obce Ohrobec a s úrovní komunikace s ním. Velmi kladně rovněž hodnotí nakládání s odpady, jejich třídění a recyklaci a kvalitu bydlení. Největší nespokojenost naopak projevují s bezpečností silničního provozu v obci, s kvalitou cest a chodníků v ulicích, s možnostmi nakupování a s dostupností lékařské péče.**

Prostřednictvím otevřené otázky byli občané Ohrobce v rámci výzkumu dotázáni na to, co považují za **hlavní přednost obce**. Svá stanoviska vyjadřovali volně, vlastními slovy, nebyli tedy limitováni žádnou uzavřenou škálou odpovědí. Své stanovisko k této problematice vyjádřilo 102 občanů, tj. 72,3% všech, kteří se výzkumu zúčastnili.

Stanoviska občanů vyjádřená v rámci této otázky, byla podrobena obsahové analýze. Na jejím základě byla uskutečněna kategorizace odpovědí tak, aby bylo možné porovnat četnost a preferenci jednotlivých oblastí. Z této analýzy vyplynulo, že za největší přednost obce občané považují skutečnost, že je v ní klid, že leží v klidném prostředí, že je v ní klidné bydlení (43,1%). Další z nejčastěji zmiňovaných předností je příroda, její blízkost, zeleň v okolí obce i v ní (42,2%). Další z hlavních předností je dobrá dostupnost Prahy, její blízkost, skutečnost, že z tohoto hlediska má Ohrobec dobrou polohu (37,3%). Mezi nejčastěji uváděnými přednostmi bylo rovněž zdravé prostředí a čistý vzduch (21,6%). Ostatní přednosti byly uváděny méně. Jejich přehled je uveden v následující tabulce.

**Tabulka č. 10 – Hlavní přednosti obce Ohrobec (v %) N = 102**

POŘ.	PŘEDNOST	%
1.	Klid, klidné prostředí, klidné bydlení	43,1
2.	Příroda, zeleň, blízkost lesa	42,2
3.	Blízkost Prahy, její dobrá dostupnost	37,3
4.	Zdravé životní prostředí, čistý vzduch	21,6
5.	Příjemní lidé, dobří sousedé, přátelská atmosféra	8,8
6. – 7.	Hezké okolí, krásná krajina	7,8
6. – 7.	Nepokračující zástavba, rozumná zastavěnost	7,8
8. – 9.	Dobrá dopravní obslužnost, autobusová doprava	6,9
8. – 9.	Dobrá komunikace s úřadem obce, dobrá informovanost	6,9
10.	Vesnický ráz Ohrobce, žádný satelit	5,9

*Pozn. Součet relativních četností převyšuje 100 %, neboť občané uváděli zpravidla více předností.*

Jiné přednosti Ohrobce uváděli jeho občané spíše jednotlivě. Patří mezi ně pekárna Beruška (3,9%), Čtyřlístek (3,9%), dětská hřiště (3,9%), bezpečnost v obci (3,9%), pravidelný svoz a třídění odpadu (2,0%), možnost cyklistiky, cyklostezky (2,0%), skutečnost, že Ohrobec leží mimo hlavní silniční tahy (2,0%). V přednostech se také objevila cukrárna, restaurace U Trojánků, restaurace Aristokrat, osvětlení a koše na psí exkrementy.

**Za největší přednost Ohrobce tedy jeho občané považují klid, klidné prostředí či klidné bydlení, skutečnost, že leží v blízkosti přírody, lesa, že je z něj dobře dostupná Praha a že je v něm zdravé životní prostředí. Tyto přednosti byly uváděny v největší míře.**

Podobně jako v případě předností, byly prostřednictvím otevřené otázky zjišťovány rovněž **nedostatky obce**. Občané byli dotázáni, co považují za hlavní nedostatek obce, co jim nejvíce vadí a co by rádi změnili. Variabilita odpovědí byla v případě nedostatků větší než v případě předností a nedostatky uvedlo více občanů. Na otázku odpovědělo 107 občanů, tj. 75,9 % z těch, kteří dotazník vyplnili a odevzdali. Zbývajících 24,1% občanů žádné nedostatky neuvedlo.

**Tabulka č. 11 – Hlavní nedostatky obce Ohrobec (v %) N = 107**

POŘ.	NEDOSTATEK	%
1.	Špatná kvalita komunikací	38,3
2.	Problémy v silničním provozu	24,3
3. – 4.	Chybějící mateřská škola	18,7
3. – 4.	Chybějící kvalitní obchod s potravinami a další služby	18,7
5.	Nevyhovující autobusová doprava	15,0
6.	Problémy se psy, psí exkrementy	13,1
7.	Chybějící základní škola	11,2
8.	Drahé vodné a stočné	9,3
9.	Znečištěné ovzduší při topení pevnými palivy a spalování	8,4
10.	Chybějící sběrný dvůr, skládka biologického odpadu	6,5
11. – 13.	Špatné osvětlení	5,6
11. – 13.	Špatné mezilidské vztahy, bezohlednost občanů	5,6
11. – 13.	Problémy s koňmi, koňský trus	5,6
14. – 15.	Neúměrná výstavba	4,7
14. – 15.	Černé skládky	4,7

*Pozn. Součet relativních četností převyšuje 100 %, neboť občané uváděli zpravidla více předností.*

Největší nedostatky spatřují občané Ohrobce ve špatné kvalitě komunikací (38,3%). V této souvislosti byla uváděna především oblast Károva, kde je v některých ulicích bláto nebo naopak velká prašnost, drží se na nich voda. Jmenovitě byl uváděn špatně a nekvalitně opravený úsek Károvské v úseku od pekárny Beruška po Károv, ulice K Vranému, prostranství před Beruškou apod.

Velké nedostatky jsou rovněž v silničním provozu (24,3%). Občané jsou nespokojeni zejména s porušováním dopravních předpisů, příliš rychlou jízdou (Károvská), nerespektování zákazu vjezdu, nerespektování zákazu zastavení (před Beruškou), chybějící přechod (před Beruškou), výhrady jsou rovněž k úpravě přednosti v jízdě v Kárově, k vjezdu těžkých nákladních automobilů do úzkých ulic a na chodníky apod. Je rovněž poukazováno na to, že chybí jakákoliv kontrola dodržování dopravních předpisů v obci a je zaslepen výjezd na Pražský okruh..

Časté jsou rovněž připomínky k chybějící mateřské škole (18,7%) a k chybějícímu dobře zásobenému obchodu s potravinami či smíšeným zbožím (18,7%). V této souvislosti je rovněž poukazováno na to, že chybí i další služby, pošta apod.

V případě nevyhovující autobusové dopravy (15,0%) se připomínky nejvíce týkaly malé frekvence spojů o víkendech zejména v oblasti Károva, chybějících kvalitních autobusových zastávek U Čisteckých a u výjezdu do Zvole, jediné cílové stanice (Budějovická) apod.

Poukazováno bylo rovněž na problémy se psy (13,1%). Občanům vadí zejména psí exkrementy v ulicích a na chodnících, volné pobíhání psů, jejich přibývající množství a štěkot apod.

Mezi nedostatky je rovněž uváděna chybějící základní škola (11,2%), drahé vodné a stočné (9,3%). V případě vodného a stočného bylo před volbami slibováno snížení jeho ceny, nic se však v této záležitosti neděje. Občané poukazují rovněž na znečištěné ovzduší v zimě při topení pevnými palivy či v jiném období při spalování zahradního odpadu (8,4%).

Za nedostatek je rovněž považován chybějící sběrný dvůr nebo alespoň skládka biologického odpadu (6,5%), špatné osvětlení některých ulic – uváděna ulice Jarovská a U Planin (5,6%), špatné mezilidské vztahy a bezohlednost některých občanů (ohňostroje v noci, hlučné chování, neschopnost vypořádat se s „obecními prudily“ apod.) – 5,6%, problémy s koňmi (jízdy na chodnících, koňský trus na chodnících a v ulicích) – 5,6%. Poukazováno je rovněž na neúměrnou výstavbu (4,7%) a zakládání černých skládek zejména biologického odpadu (4,7%).

Jiné nedostatky byly občany Ohrobce uváděny ojediněle. Patří mezi ně špatný úklid některých ulic v zimě (3,7%), výhrady k práci obecního úřadu (3,7%), obtížná dostupnost zdravotní péče zejména pro seniory (2,8%),



chybějící rekreační a sportovní zařízení (1,9%) a zbavování se veřejných pozemků (1,9%). Poukázáno bylo též na chybějící označení některých ulic, nutnou opravu zvoničky, chybějící lavičky, neexistenci obecní policie, nevyřešené majetkové záležitosti v ulici „V zahrádkách“, nebezpečné vypouštění lampionů štěstí, zanedbanou původní zástavbu obce, nerespektování nedělního klidu, nutnost vyřizování dokladů v Praze, chybějící „lidovou restauraci“ v Kárově (Aristokrat je příliš noblesní a má omezenou otevírací dobu), nutnost využití tzv. chaty Typografie v Kárově a hlučnou mládež na diskotékách „U Černých“.

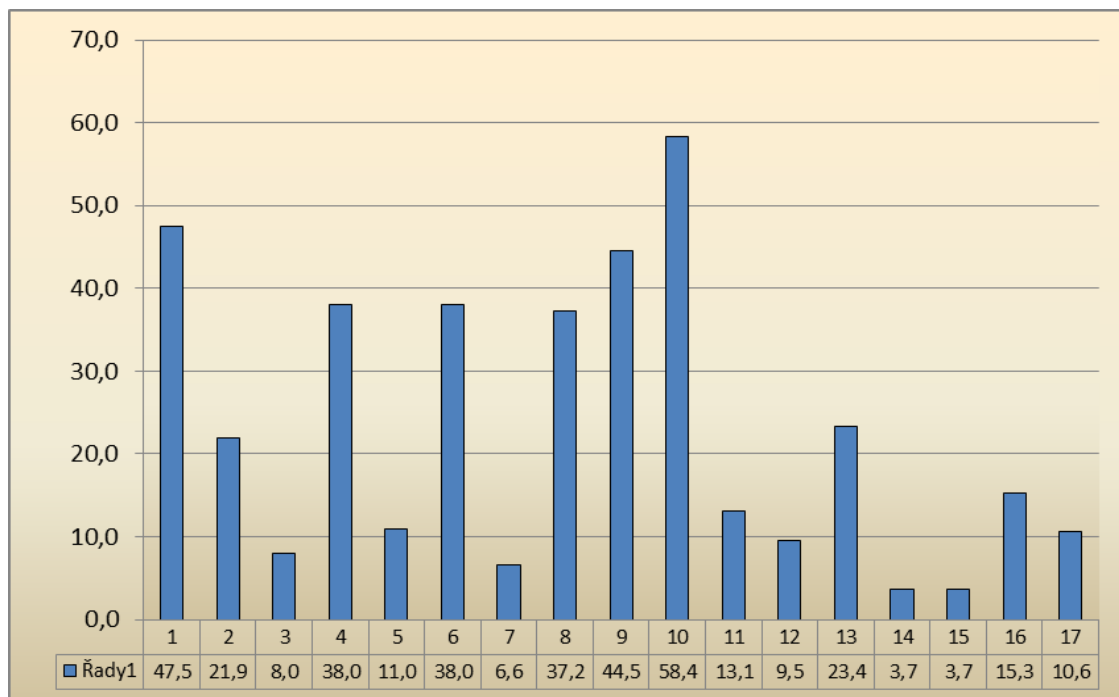
**Lze shrnout, že mezi největší nedostatky Ohrobce jeho občané spontánně řadí především špatnou kvalitu komunikací, problémy se silničním provozem a nedodržováním jeho pravidel, chybějící mateřskou školu, absenci dobře zásobeného obchodu s potravinami a smíšeným zbožím, problémy s autobusovou dopravou zejména v podobě malého počtu spojů a víkendech a v oblasti Károva, problémy se psy a psími exkrementy, absenci základní školy a drahé vodné a stočné. Tyto nedostatky jsou uváděny nejčastěji.**

V rámci výzkumu byly rovněž zjišťovány **otázky dalších perspektiv obce Ohrobec**. Občané byli dotázáni, na které oblasti by se měla obec především zaměřit v budoucnosti. Otázka byla formulována jako polootevřená s tím, že respondentům bylo nabídnuto 16 oblastí a dána možnost uvést další dle svého uvážení. Instrukce otázky umožňovala označit maximálně 5 oblastí, které občané preferují vzhledem k budoucnosti nejvíce.

V budoucím období by se obec Ohrobec dle svých občanů měla především zaměřit na údržbu silnic, chodníků a parkovacích ploch. Tuto oblast označilo 58,4% dotázaných a její preference jsou nejvyšší. Velkou důležitost z hlediska budoucnosti občané Ohrobce připisují rovněž řešení dopravní situace v obci (47,5%) a péči o kvalitu prostředí obce – zejména o čistotu

vzduchu, snížení hluku, dostatek zeleně, vodních prvků a upravená veřejná prostranství. (44,5%). Uvedené tři oblasti jsou jednoznačně preferovány nejvíce.

**Graf č. 1 – Které oblasti by měly být v budoucnosti nejvíce preferovány?**  
(v %) N = 137



*Legenda: 1 – Dopravní situace v obci; 2 – Sportovní vyžití v obci a okolí; 3 – Kulturní vyžití v obci; 4 – Absence školských a mimoškolských zařízení; 5 – Úroveň bydlení včetně okolí obce; 6 – Dostupnost zdravotní péče; 7 – Možnost podnikání; 8 – Bezpečnost v obci; 9 – Kvalita prostředí obce; 10 – Údržba silnic, chodníků a parkovacích ploch; 11 – Nakládání s odpady a jejich třídění; 12 – Spoluúčast veřejnosti v péči o životní prostředí; 13 – Investice do technické infrastruktury obce; 14 – Propagace obce; 15 – Provoz a výkon obecního úřadu Ohrobec; 16 – Zapojování občanů do rozhodování, komunikace s občany; 17 – Jiná oblast.*

*Pozn. Součet relativních četností převyšuje 100 %, neboť občané uváděli zpravidla více oblastí.*

Z hlediska budoucnosti kladou občané Ohrobce rovněž důraz na řešení absence školských zařízení (38,0%), zabezpečení dostupnosti zdravotní péče (38,0%) a zabezpečení bezpečnosti v obci (37,2%). Více než 1/5 z nich preferuje rovněž investice do technické infrastruktury obce – ČOV, kanalizace,

vodovod aj. (23,4%) a vytváření podmínek pro sportovní vyžití v obci a okolí (21,9%). Ostatní oblasti jsou preferovány méně.

Mezi jinými preferencemi, které občané doplňovali, opět převládalo zlepšení kvality cest a chodníků zejména v Kárově. Dále se zde objevilo snížení ceny vodného a stočného (např. urychleným napojením kanalizační sítě na síť Dolních Břežan), zlepšení možností nakupování, lepší údržba a zvýšení bezpečnosti silnice spojující Ohrobec a Dolní Břežany především v zimě (např. instalací zábran proti sněhu, vyznačením středové čáry a krajnic), podpora cyklistiky, regulace pohybu v přírodě, zlepšení informovanosti zejména starších občanů, kteří nemají připojení na internet a nerozumí si s mobilním telefonem apod.

**Z hlediska budoucnosti kladou občané Ohrobce největší důraz na zlepšení kvality a údržby silnic, chodníků a parkovacích ploch, na řešení dopravní situace v obci a na udržování kvalitního prostředí v obci – čistotu vzduchu, snížení hluku, dostatek zeleně, dostatek vodních prvků, upravená veřejná prostranství. Za důležité považují rovněž vyřešit absenci školských zařízení, zlepšit dostupnost zdravotní péče a dbát na bezpečnost v obci.**

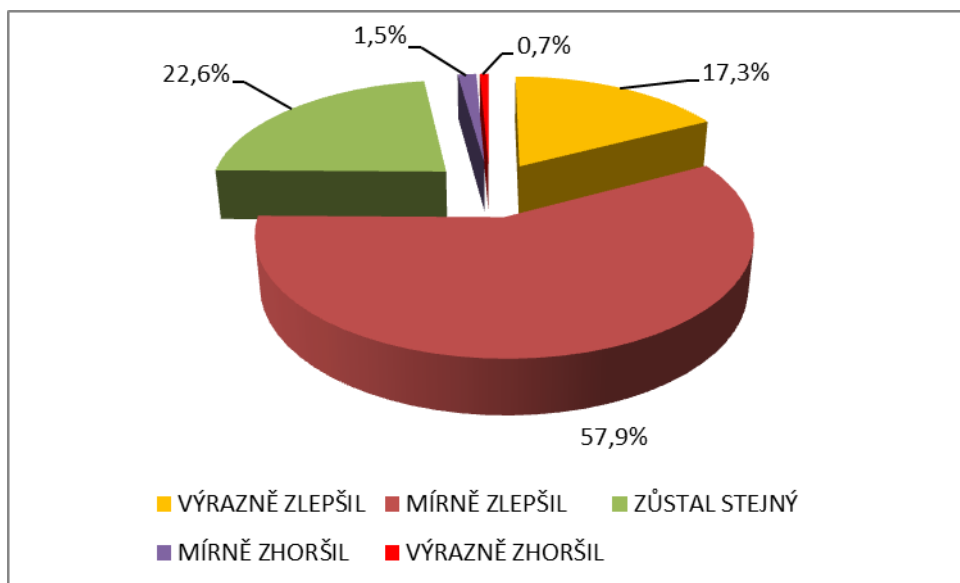
V závěru části výzkumu, věnované spokojenosti občanů s životem v obci a jeho perspektivám byli občané požádáni, aby zhodnotili, **jak se v posledních dvou letech změnil charakter obce Ohrobec**. Otázka byla položena jako uzavřená s nabídkou standardní, pětistupňové škály odpovědí.

Více než  $\frac{3}{4}$  (75,2%) občanů obce Ohrobec je toho názoru, že charakter obce se v posledních 2 letech zlepšil. Z nich 17,3 % považuje toto zlepšení za výrazné, 57,9 % za mírné. Dalších 22,6 % občanů se domnívá, že charakter obci se v posledních dvou letech nezměnil, jen 2,3 % je toho názoru, že se zhoršil. Výsledky výzkumu jsou v této oblasti tedy zcela jednoznačné. Občané

Ohrobce jsou ve velké většině toho názoru, že se charakter jejich obce v posledních dvou letech zlepšil. Hodnocení práce současného vedení obce je tedy příznivé.

**Graf č. 2 – Jak se v posledních dvou letech změnil charakter obce ?**

**N = 133**



Aplikované testy statistické významnosti neidentifikovaly statisticky významné rozdíly v hodnocení rozvoje obce v posledních dvou letech ani z hlediska pohlaví či věku, ani z hlediska dalších sociodemografických znaků. Znamená to, že názor občanů Ohrobce na tuto otázku je jednotný a výrazněji se neliší v žádném ze sledovaných znaků.

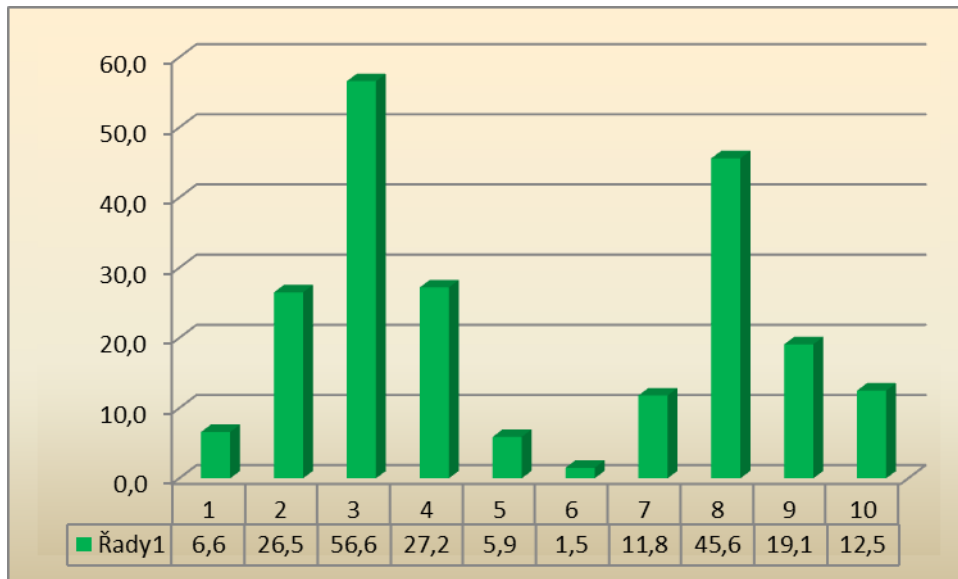
## 2. ČISTOTA A ŽIVOTNÍ PROSTŘEDÍ

Jednou z klíčových oblastí výzkumu byla oblast čistoty obce a kvality životního prostředí. Názory občanů byly zjišťovány prostřednictvím dvou polootevřených otázek s nabídkou škály odpovědí a s možností uvést i odpověď jinou, pokud by škála nabízených odpovědí nevyhovovala. Občané byli v této souvislosti rovněž dotázáni na navrhovaný způsob řešení případných problémů.

Názory na **oblast životního prostředí** byly identifikovány prostřednictvím otázky následujícího znění: „Co podle Vás nejvíce zhoršuje kvalitu životního prostředí v obci?“ Rozložení odpovědí na tuto otázku je patrné z následujícího grafu.

**Graf č. 3 – Hlavní faktory zhoršování životního prostředí v obci (v %)**

**N = 133**



**Legenda:** 1 – znečištěné ovzduší; 2 – automobilová doprava; 3 – bezohlední občané; 4 – černé skládky; 5 – nedostatek zeleně v obci; 6 – nepravidelná a nedostatečná intenzita odvážení odpadků; 7 – nedostatek kontejnerů na tříděný odpad; 8 – topení tuhými palivy; 9 – s kvalitou životního prostředí jsem spokojen; 10 – jiné.

*Pozn. Součet relativních četností převyšuje 100 %, neboť občané uváděli zpravidla více faktorů.*

Za hlavní faktor zhoršování životního prostředí v obci označují občané Ohrobce bezohledné občany. Tento názor vyjádřilo 53,6% respondentů. Na zhoršování životního prostředí se rovněž výrazně podílí topení tuhými palivy (45,6%). Více než ¼ dotázaných se domnívá, že životní prostředí v obci výrazně zhoršují černé skládky (27,2%) a automobilová doprava (26,5%). Ostatní faktory jsou uváděny méně. Na druhé straně, téměř 1/5 (19,1%) občanů je s kvalitou životního prostředí v obci spokojena.

Mezi ostatními faktory, které zhoršují životní prostředí v obci uváděli občané Ohrobce hluk o nedělích a státem uznaných svátcích (sekačky, cirkulárky, motorky), prach z neuklizených či nezpevněných silnic po zimním období a v období sucha, parkování aut na chodnicích, psí exkrementy, ČOV a kanály a kanalizace. Zvláště je zmiňována jako hlavní znečišťovatel ovzduší Restaurace U Trojánků, kde jsou spalovány tuhá paliva a psí útulek paní Bogdanové, který ruší neustálým štěkotem psů.

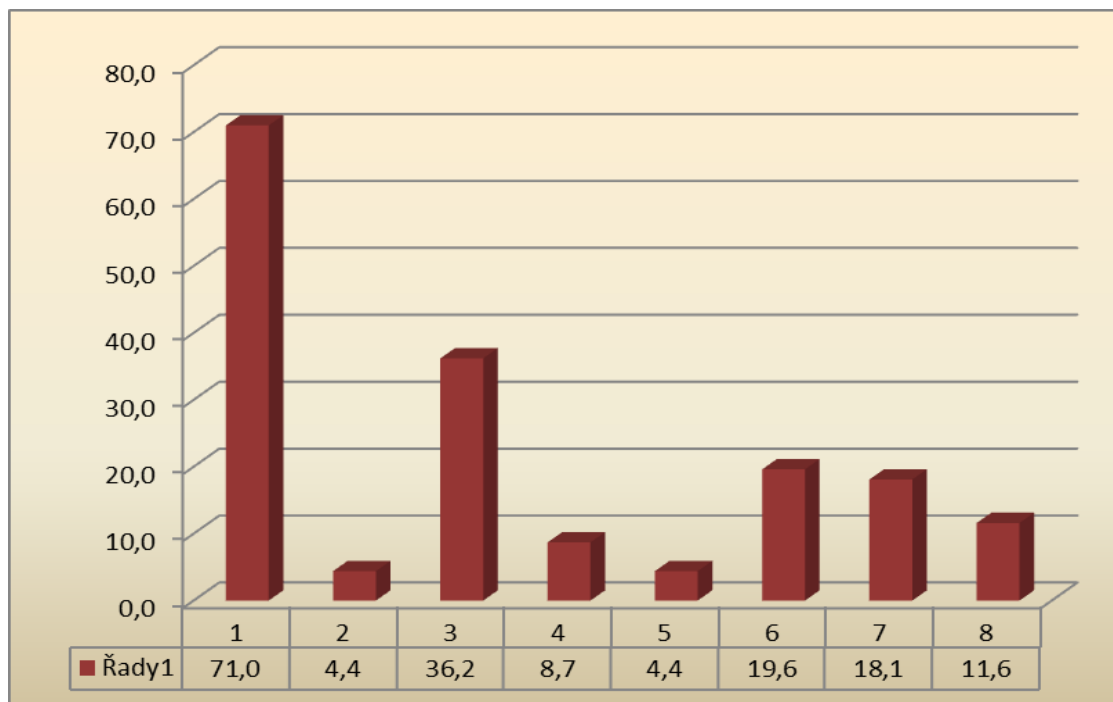
Z hlediska návrhů na řešení situace v této oblasti doporučují občané nejčastěji důsledné postihy viníků, vydání příslušných vyhlášek a důslednou kontrolu jejich dodržování a větší informovanost v Ohrobeckém zpravodaji.

Zvláštní pozornost byla v rámci výzkumu věnována názorům občanů na čistotu v obci. Občané byli prostřednictvím polootevřené otázky dotázáni, které problémy je v souvislosti s čistotou obce trápí nejvíce. Opět měli možnost uvést i jiné problémy, pokud by nebyly zahrnuty v nabízené škále a navrhnout řešení na způsob jejich odstranění.

Z analýzy vyplývá, že 18,1% občanů Ohrobce neshledává žádné problémy s čistotou obce. Pokud jsou problémy shledávány, jedna se jednoznačně nejvíce o znečištění komunikací, chodníků a dalších ploch od psů a koní. Tuto skutečnost označila velká většina (71,0%) občanů Ohrobce. Dalších 36,2% vidí problém především v nezájmu o pořádek ze strany

spoluobčanů, 19,6% označilo nepořádek v okolí kontejnerů. Jiné problémy jsou uváděny výrazně méně.

**Graf č. 4 – Hlavní problémy s čistotou obce (v %) N = 138**



**Legenda:** **1** – znečištění komunikací, chodníků a dalších ploch od psů a koní; **2** – nedostatečný úklid ulic; **3** – nezáměr o pořádek ze strany spoluobčanů; **4** – nedostatečná údržba veřejné zeleně; **5** – znečištěná veřejná prostranství; **6** – nepořádek v okolí kontejnerů; **7** – neshledávám problémy s čistotou obce; **8** – jiné problémy.

*Pozn. Součet relativních četností převyšuje 100 %, neboť občané uváděli zpravidla více problémů.*

Mezi jinými problémy, které respondenti uvedli, se opět často opakovalo znečištění psími exkrementy, bezohlednost lidí, kteří si po sobě neuklízí, znečištěné rybníky, neudržované pozemky, o které se jejich majitelé nestarají. Objevila se i žádost o častější sekání trávy v okolí komunikací a větší péči o keře a stromy v majetku obce.

Návrhy na opatření na odstranění problémů v této oblasti jsou dosti různorodé. Patří mezi ně postihy a pokutování těch, kteří znečišťují prostředí, zvýšení poplatků na psy, zabezpečení úklidu psích exkrementů a koňského

trusu obcí, instalování většího počtu odpadkových košů, zavedení povolených tras pro koně a zveřejňování problémů v tisku.

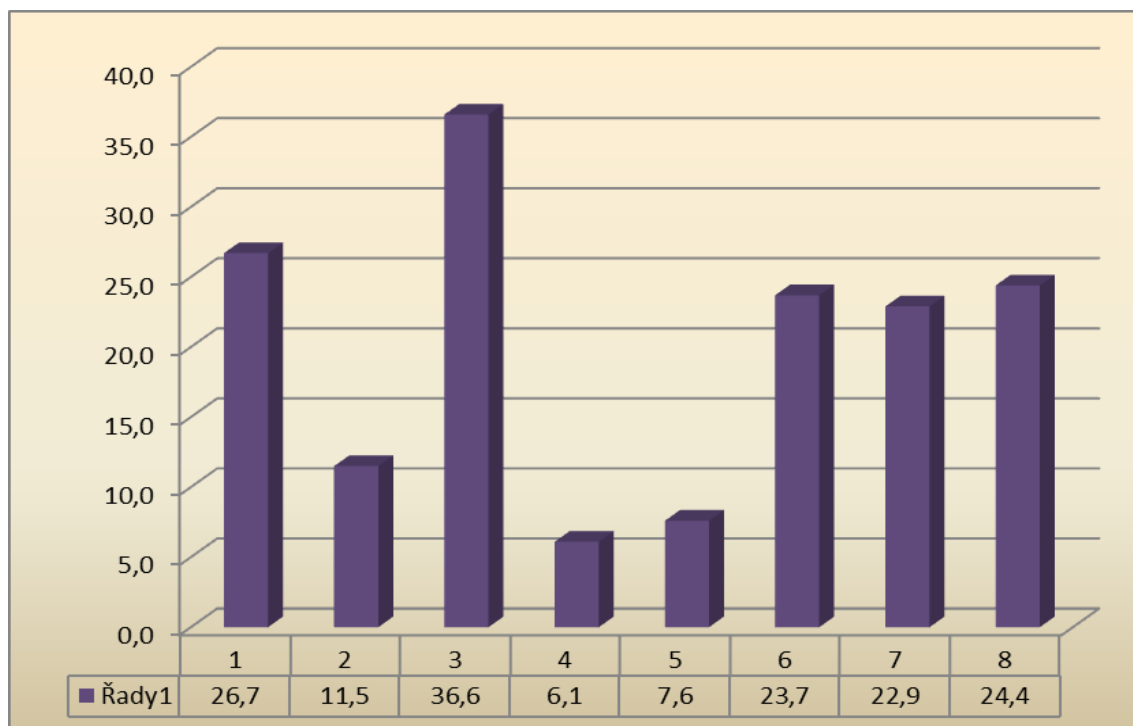
**Závěrem se shrnout, že dle obyvatel Ohrobce nejvíce zhoršují kvalitu životního prostředí v obci bezohlední občané. Na zhoršování životního prostředí v obci se rovněž velkou měrou podílí topení tuhými palivy, černé skládky a automobilová doprava. Pokud se týká znečištění obce, hlavním problémem jsou dle občanů znečištěné komunikace, chodníky a další plochy od psů a koní. Poukazováno je rovněž na nezájem o pořádek ze strany občanů.**

### **3. DOPRAVA A MÍSTNÍ KOMUNIKACE**

Jednou z klíčových oblastí výzkumu byla problematika dopravy a místních komunikací. V rámci této oblasti bylo zjišťováno, jaké vidí občané především problémy s automobilovou dopravou na území Ohrobce a jaký způsob jejich řešení preferují. Řešena byla rovněž problematika autobusové dopravy a možností jejího rozšíření. Občané byli rovněž v rámci výzkumu dotázáni na názor, které místní komunikace a chodníky by měly být v nejbližší době prioritně řešeny.

Z hlediska **problémů s automobilovou dopravou na území obce** Ohrobec považují občané za největší problém bezpečnost silničního provozu. Tohoto názoru je 36,6% dotázaných občanů. Více než ¼ (26,7%) považuje za největší problém vysokou frekvenci osobní dopravy, dalších 22,9% uvedlo absenci popř. nevyhovující stav chodníků na území obce. Méně občané považují za problém vysokou frekvenci nákladní dopravy (11,5%), přechody pro chodce (7,6%) a parkování v obci (6,1%). Na druhé straně téměř ¼ (23,7%) občanů si myslí, že s automobilovou dopravou nejsou v obci žádné závažné problémy.



**Graf č. 5 – Hlavní problémy s automobilovou dopravou (v %) N = 131**

*Legenda: 1 – vysoká frekvence osobní dopravy; 2 – vysoká frekvence nákladní dopravy; 3 – bezpečnost silničního provozu; 4 – parkování v obci; 5 – přechody pro chodce; 6 – s automobilovou dopravou na území obce nejsou žádné závažné problémy; 7 – absence popř. nevyhovující stav chodníků; 8) jiné problémy.*

*Pozn. Součet relativních četností převyšuje 100 %, neboť občané uváděli zpravidla více problémů.*

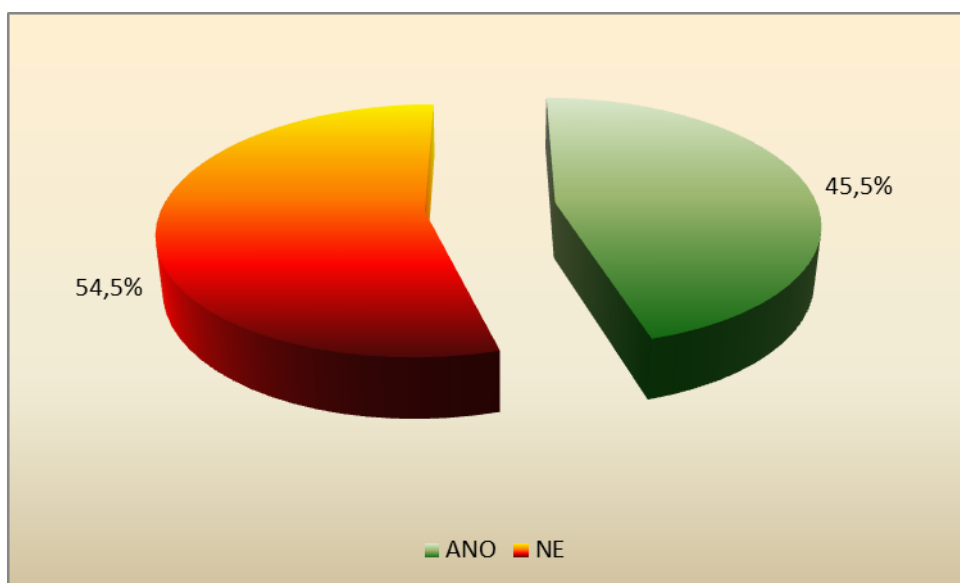
Poměrně velká část občanů - 32, tj. 24,4% považovala za nutné problémy v rámci dopravy upřesnit. Z nich nejvíce poukazuje na Károvskou ulici, která je dle jejich názoru velmi nebezpečná. Požadují dořešení přednosti zejména na této ulici, ale též na ostatních komunikacích (40,6%) – většina z nich navrhuje zavést Károvskou jako hlavní a poukazuje na nedodržování rychlosti jízdy (21,9%) - opět je často uváděna Károvska ulice. Problémem je dle řady občanů rovněž bezohledné parkování v ulicích a na chodnících (15,6%). Z jiných problémů občané uvádějí nepřehledné parkování u Berušky, kde je navíc porušován i zákaz stání ve směru na Károvo a chybí přechod pro chodce – dopravní situace je v tomto místě velmi nebezpečná. Požadováno je

vybudování autobusové zastávky U Čisteckých, zavedení kamerového a radarového systému včetně zpomalovacích retardérů, obnovení průjezdu v ulici K Vranému při dodržování rychlosti do 30 km/hod. a zákazu vjezdu vozidel nad 3,5 t. a oprava vozovky v této ulici. Občanům vadí rovněž špatně značené a neosvětlené přechody, nejsou spokojeni s jízdami motorkářů a čtyřkolek v lese, poukazují rovněž na to, že zimní posyp ulic inertní směsí dosud nebyl odstraněn a ulice nejsou uklizeny.

Pokud se týká navrhovaného způsobů řešení problémů se silničním provozem, nejčastěji je doporučována důsledná kontrola dodržování pravidel silničního provozu policií a následné sankce za jejich porušování, instalace dopravních značek a zrcadel, instalace retardérů či semaforů s čidlem, zavedení ulice Károvske jako hlavní a vybudování obchvatu Ohrobce.

**Pokud se týká automobilové dopravy na území obce Ohrobec, největší problémy vidí občané v bezpečnosti silničního provozu. Poukazují též na vysokou frekvenci osobní dopravy a absenci popř. nevyhovující stav chodníků. Řešení vidí zejména v kontrole dodržování silničního provozu a instalaci dopravního značení a případných zpomalovacích či kontrolních prvků.**

V souvislosti s automobilovou dopravou byly v rámci výzkumu zjišťovány názory občanů Ohrobce na autobusovou dopravu. Ti občané, kteří cestují autobusem byli nejprve dotázáni, zda jsou dle jejich názoru **trasy autobusů a současný jízdní řád vyhovující**. Otázka byla položena jako dichotomická, to znamená, že respondenti mohli volit pouze jednu ze dvou odpovědí: ano – ne. Z analýzy odpovědí na tuto otázku vyplývá, že více než polovina občanů Ohrobce (54,5%) uvádí, že nejsou spokojeni se současnými trasami autobusů a současným jízdním řádem

**Graf č. 6 – Spokojenost s trasami autobusů a jízdním řádem****N = 112**

Analýzy realizované na základě druhého stupně třídění a v jejich rámci aplikované testy matematicko-statistické významnosti neidentifikovaly žádné statisticky významné odchylky v odpovědích jednotlivých sociodemografických skupin na tuto otázku. To znamená, že názor občanů Ohrobce na autobusové trasy a jízdní řády je jednotný a není vnitřně významněji diferencován.

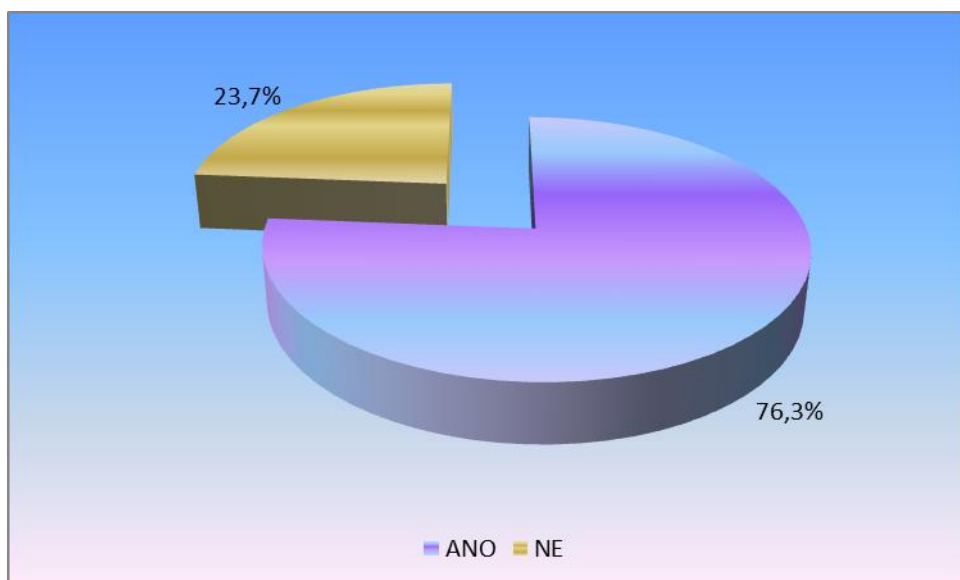
Ti občané, kteří uvedli, že nejsou spokojeni s trasami autobusů a současným jízdním řádem byli dále požádáni, aby uvedli příčiny své nespokojenosti a napsali své připomínky. Celkem své připomínky uvedlo 50 občanů, tj. 35,5% všech respondentů. Z nich nejčastěji poukazovali na malou frekvenci autobusů, zajíždějících na Károv (34,0%), dále na dlouhé intervaly a málo spojů mimo špičku, zejména v dopoledních, večerních a nočních hodinách (30,0%), malou frekvenci spojů o sobotách, nedělích a svátcích (24,0%) a neexistenci přímé linky na Zbraslav příp. do Modřan (10,0%). Zbývající připomínky se objevovaly spíše jednotlivě. Patří mezi ně skutečnost, že autobusy zajíždějí pouze na Budějovickou, nikoliv např. na Chodov, že jsou příliš pomalé a mají zejména v Praze zbytečně mnoho zastávek, že bývají zejména ve špičkách přeplněné, nedodrží povolenou rychlost v Kárově, chybí přímé spojení do Jesenice příp. Říčán, chybí zastávka na znamení na konci

obce („Šumavská“) a že spoj s odjezdem 8,31 hod. od rybníka nenavazuje v Dolních Břežanech na spoj č. 341. Jiné připomínky nebyly vzneseny.

**Lze shrnout, že většina občanů Ohrobce (54,5%) není spokojena s trasami autobusů a současným jízdním řádem. Nespokojenost spočívá především v malé frekvenci spojů v Kárově, dlouhých intervalech v obdobích mimo špičku (zejména v dopoledních, večerních a nočních hodinách) a v malém počtu spojů o sobotách, nedělích a svátcích.**

Autobusové dopravy se týká rovněž otázka, zjišťující, zda by občané Ohrobce uvítali **zavedení přímé autobusové linky do Prahy - Modřan**. I tato otázka byla formulována jako dichotomická s možností odpovědi ano – ne.

**Graf č. 7 – Souhlas se zavedením přímé autobusové linky do Prahy – Modřan**  
N = 118

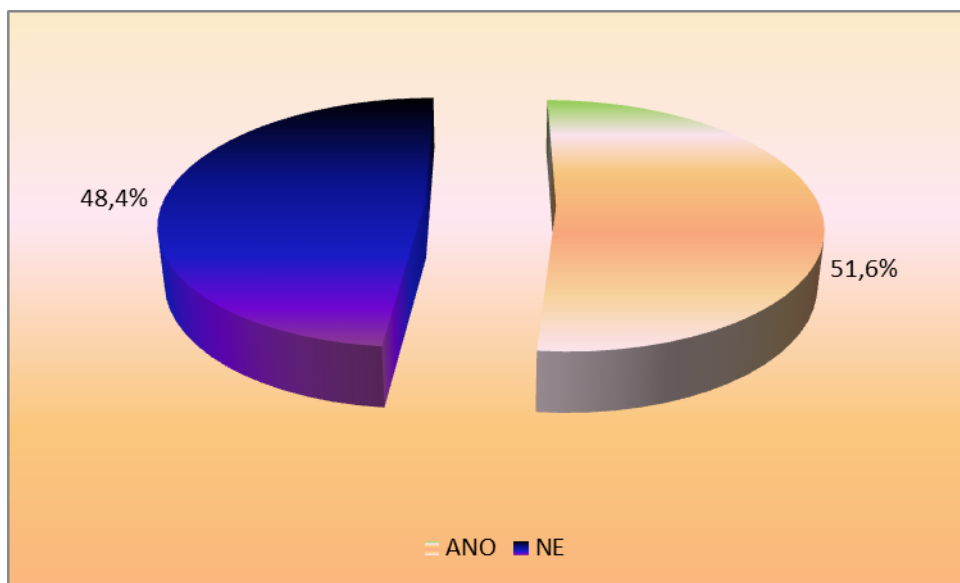


Více než  $\frac{3}{4}$  (76,3%) občanů by přivítaly zavedení přímé autobusové linky do Prahy – Modřan. Rovněž názor na tuto otázku je jednotný a jednotlivé skupiny občanů tříděné dle sociodemografických znaků se statisticky významně neliší.

Jiná otázka v souvislosti s autobusovou dopravou zjišťovala, **zda by občané uvítali přímé autobusové spojení i do jiného místa**. Mírná většina občanů Ohrobce (51,6%) by přímé autobusové spojení do jiného místa uvítala.

**Graf č. 8 – Přímé autobusové spojení do jiného místa**

**N = 95**



Respondenti, kteří uvedli, že by přivítali přímé autobusové spojení do jiného místa byli dále dotázáni, o jaké místo se jedná. Konkrétní místo uvedlo 45 dotázaných a je patrné z následující tabulky.

**Tabulka č. 12 – Nově doporučená cílová místa autobusů**

**N = 46**

MÍSTO	%
ZBRASLAV	47,8
SMÍCHOV	19,6
JESENICE	13,0
CHODOV	8,7
VRANÉ	6,5

Největší část těch občanů, kteří požadovali zavedení přímé autobusové linky do jiného místa, uvedla jako cílovou stanici Zbraslav (47,8%). K nim lze

připočítat i ty, kteří si přáli Smíchov (19,6%), neboť v návrzích často uváděli trasu Zbraslav – Smíchov. Z početněji uváděných nových cílových stanic lze ještě uvést Jesenici (13,0%), dále Chodov (8,7%) a Vrané (6,5%). Jednotlivě se objevovaly i návrhy dalších cílových stanic – Písnice, Kačerov, Braník a Horní Počernice. Byl rovněž vysloven názor, že by linka č. 113 měla být prodloužena do Dolních Břežan.

**Lze shrnout, že více než ¼ dotázaných občanů Ohrobce by uvítaly zavedení přímého autobusového spojení do Prahy – Modřan. Z jiných cílových stanic je nejčastěji požadována Zbraslav a Smíchov.**

Další oblastí, která byla v souvislosti s dopravou a komunikacemi řešena, byla otázka stavu místních komunikací a chodníků v nich. Prostřednictvím otevřené otázky byli občané dotázáni, ve **keré z místních komunikací by měly být v příštích letech prioritně řešeny povrchy vozovek**. Respondenti mohli uvést názvy až 3 ulic, které dle jejich názoru vyžadují největší pozornost.

Z analýzy vyplynulo, že v návrzích se objevily názvy celkem 32 ulic. Je pochopitelné, že prioritně uváděli respondenti především ty ulice a komunikace, které užívají. To znamená, že priorita je dána především lokalitou, ze které respondenti pocházeli. Nicméně lze též uvést, že ti občané, kteří bydlí v místech, kde jsou komunikace opraveny, zohledňovali i celkové potřeby obce a uváděli i jiné ulice, o kterých věděli, že opravu potřebují.

Na otázku odpovědělo 108 respondentů, tj. 76,6% jejich celkového počtu. Z nich 17 (15,7%) blíže ulice nespécifikovalo, ale uvedlo obecně všechny cesty v Kárově, které nemají zpevněný či asfaltový povrch. Zbylí dotázaní uvedli konkrétní název ulice. Z nich nejčastěji byla uváděna Károvská v úseku od Berušky po Károv (17,6%), dále U Rybníků (15,7%), K Vranému (13,9%), Lipová, po které jezdí nákladní auta k ČOV (13,0%), Na Širokém (12,0%), Šumavská (10,2%), V Zahradkách (9,3%), K Lesíčku, ve které jezdí automobily

hostů restaurace Aristokrat (8,3%) a Lhotecká (7,4%). Pořadí ulic je patrné z následující tabulky.

**Tabulka č. 13 – Ulice, které by měly být přednostně opraveny N = 108**

POŘADÍ	NÁZEV ULICE	N	%
1.	Károvska	19	17,6
2.	U Rybníků	17	15,7
3.	K Vranému	15	13,9
4.	Lipová	14	13,0
5.	Na Širokém	13	12,0
6.	Šumavská	11	10,2
7.	V Zahrádkách	10	9,3
8.	K Lesíčku	9	8,3
9.	Lhotecká	8	7,4
10. – 11.	Šeříkova	7	6,5
10. – 11.	Jarovská	7	6,5
12. – 13.	U Planin	6	5,6
12. – 13.	Vřesová	6	5,6
14. – 15.	okolí Berušky	4	3,7
14. – 15.	Příčná	4	3,7

Z dalších ulic občané uváděli Meruňkovou, V Dolích (od OÚ dále), Topolovou a V Březinách (všechny 2,8%), dále Jabloňovou, Libeňskou, Průběžnou a V Hranicích (všechny 1,9%), jedenkrát byly uvedeny ulice Šípková, Akátová, Ke Lhotě, Kopeček, Lísková, Na Hřebenu a Úvoz (u autobusové zastávky). Doporučeno bylo rovněž odstranit prohlubeň na křížení ulic Oblouková x Nad Úvozem a vybudovat kruhový objezd u Berušky.

Prostřednictvím otevřené otázky byli občané v rámci výzkumu rovněž požádáni o **uvedení názvu ulic, ve kterých by měly být prioritně opraveny nebo vybudovány chodníky**. Rovněž v tomto případě měli respondenti

možnost uvést maximálně 3 názvy ulic, kterým přisuzují největší prioritu. Na tuto otázku odpovědělo 50 dotázaných, tj. 35,5% celkového počtu respondentů. Z nich 5 (10,0%) uvedlo, že chodníky není potřeba opravovat či budovat, neboť stávající plně postačují. Z konkrétně uvedených ulic, ve kterých je dle občanů potřebné chodníky dobudovat či opravit, byla nejčastěji uváděna ulice Zvolská od obchodu po konec obce (14,0%), dále Károvská, kde je potřebné chodníky dokončit (12,0%), též ulice K Vranému (8,0%), K Lesíčku, U rybníků a chodník místo stezky od ulice K Vranému k obecnímu úřadu (všechny 6,0%). Pořadí je patrné z následující tabulky.

**Tabulka č. 14 – Ulice, ve kterých by měly být přednostně vybudovány nebo opraveny chodníky** **N = 50**

POŘADÍ	ULICE	N	%
1.	Zvolská	7	14,0
2.	Károvská	6	12,0
3.	K Vranému	4	8,0
4. – 6.	K Lesíčku	3	6,0
4. – 6.	U Rybníků	3	6,0
4. – 6.	stezka od ulice K Vranému k obecnímu úřadu	3	6,0

Z dalších ulic, ve kterých by měly být vybudovány nebo opraveny chodníky občané uvedli ulici V Zahrádkách, Lhoteckou, Šumavskou, Úvoz (u autobusové zastávky) a okolí Berušky – ve všech případech 4,0%. Jednotlivě byly uvedeny ulice Břežanská, Jabloňová, Lípová, Na Širokém, Šeříková, Příčná a Na Hrázi. Byl rovněž vysloven názor, že bez asfaltových silnic nemají chodníky smysl a že by na chodníky měl být bezbariérový přístup.

**Lze shrnout, že dle názoru občanů Ohrobce by se měl prioritně opravit povrch vozovky v ulici Károvská v úseku od Berušky po Károv. Často jsou rovněž požadovány opravy vozovek či jejich vyasfaltování v ulicích U rybníků, K Vranému, Lípová, Na Širokém, Šumavská, V Zahrádkách, K Lesíčku a Lhotecká. Co se týká vybudování či oprav**



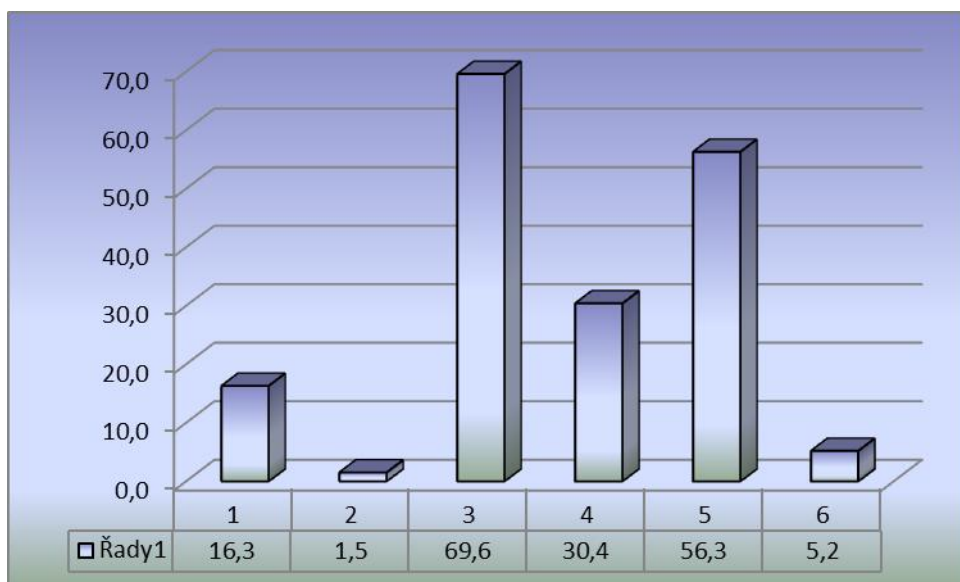
chodníků, ty jsou nejčastěji požadovány v ulicích Zvolská, Károvská a K Vranému.

#### 4. PRÁCE OBECNÍHO ÚŘADU

V rámci názorů na práci obecního úřadu byl výzkum zaměřen na problematiku informovanosti. Bylo zjišťováno, jakým způsobem by si občané přáli především získávat informace o práci obecního úřadu a jak jsou spokojeni s informovaností o práci obecního úřadu Ohrobec a akcích, které realizuje.

Otázka, týkající se **způsobu informování o práci obecního úřadu Ohrobec** byla položena jako polootevřená. Občanům byla nabídnuta škála možných forem informování a umožněno uvést formu jinou, pokud by jim nabídnuté nevyhovovaly.

**Graf č. 9 – Optimální formy informování o práci obecního úřadu**  
(v %) N = 135



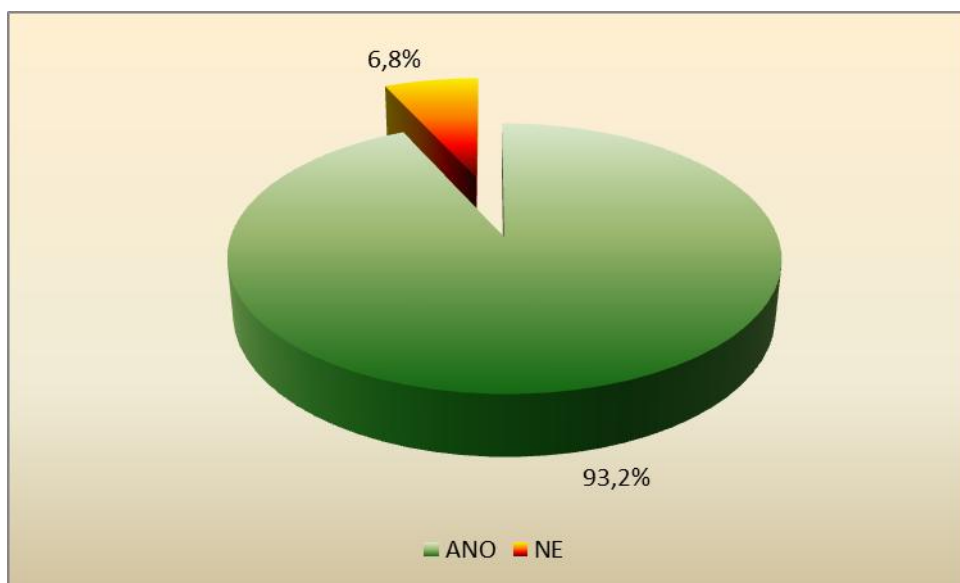
*Legenda: 1 – z úřední desky příp. vývěsek; 2 – z obecního rozhlasu; 3- z internetu; 4 – SMS zprávy; 5 – občasník do poštovní schránky; 6 – jiná forma.*

*Pozn. Součet relativních četností převyšuje 100 %, neboť občané uváděli zpravidla více forem.*

Nejvíce preferovanou formou informování o práci obecního úřadu je internet. Tuto formu informovanosti preferuje většina (69,6%) občanů Ohrobce. Mezi více preferované formy patří dále občasník do poštovní schránky, který označilo 56,3% občanů a SMS zprávy (30,4% respondentů). Jen minimum občanů (1,5%) preferuje informování prostřednictvím obecního rozhlasu. Jiné formy byly označeny minimálně, v jejich rámci bylo především uváděno zasílání informací prostřednictvím E – mailu.

Jiná otázka zjišťovala **spokojenost občanů Ohrobce s informovaností o práci obecního úřadu a jeho akcích**. Otázka byla položena jako dichotomická (ano – ne) s tím, že ti občané, kteří uvedli, že nejsou spokojeni byli požádáni o vypsání důvodů své nespokojenosti.

**Graf č. 10 – Jste spokojeni s informovaností o práci obecního úřadu Ohrobec a jeho akcích? N = 132**



Závěry analýzy odpovědí na tuto otázku jsou zcela jednoznačné. Naprostá většina občanů Ohrobce (93,2%) je spokojena s informovaností o práci obecního úřadu a jeho akcích. Nespokojenost vyjádřilo pouze 6,8 % občanů. Mezi důvody byla uvedena skutečnost, že chybí vývěska v Kárově a že nejsou známy bližší důvody prodeje některých obecních pozemků. Jiné důvody nespokojenosti občané Ohrobce neuvedli. Analýzy druhého stupně třídění signalizují, že méně spokojeni s informovaností jsou občané, kteří žijí v Ohrobci

od narození, větší spokojenost naopak projevují ti, kteří v Ohrobci bydlí 5 až 20 let. Jiné statisticky významné odchylky nebyly zjištěny.

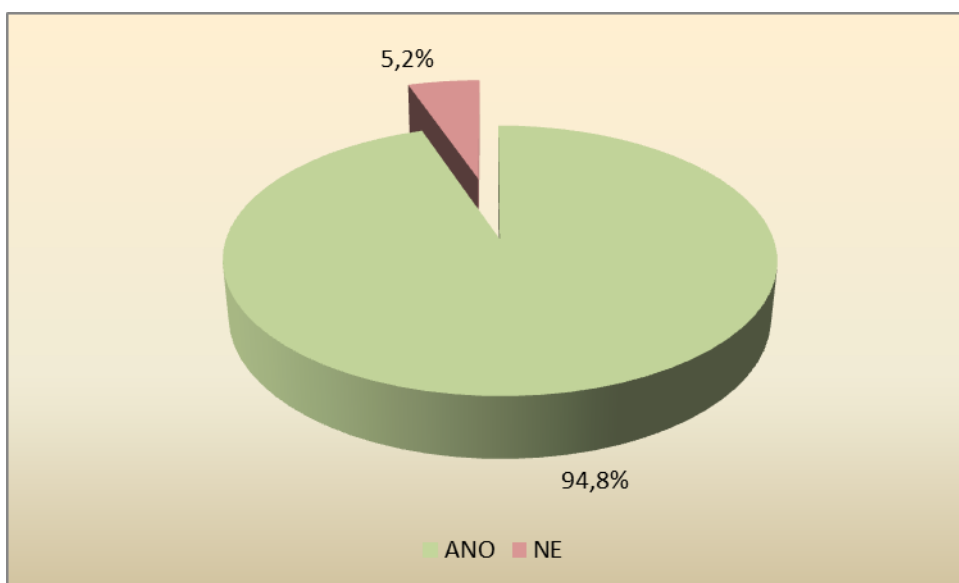
**Závěrem k této problematice lze shrnout, že občané Ohrobce preferují získávání informací o práci obecního úřadu Ohrobec prostřednictvím internetu, formou občasníku do poštovní schránky a prostřednictvím SMS zpráv. Naprostá většina občanů Ohrobce (93,2%) je s informovaností o práci obecního úřadu Ohrobec a jeho akcích spokojena.**

## 5. PŘIPOJENÍ K INTERNETU

Zajímavé výsledky přinesl výzkum v otázkách, týkajících se internetu. Bylo zjišťováno, **zda jsou občané k internetu připojeni a jak jsou s tímto připojením spokojeni.**

**Graf č. 11 – Využívá Vaše domácnost připojení k internetu?**

**N = 135**

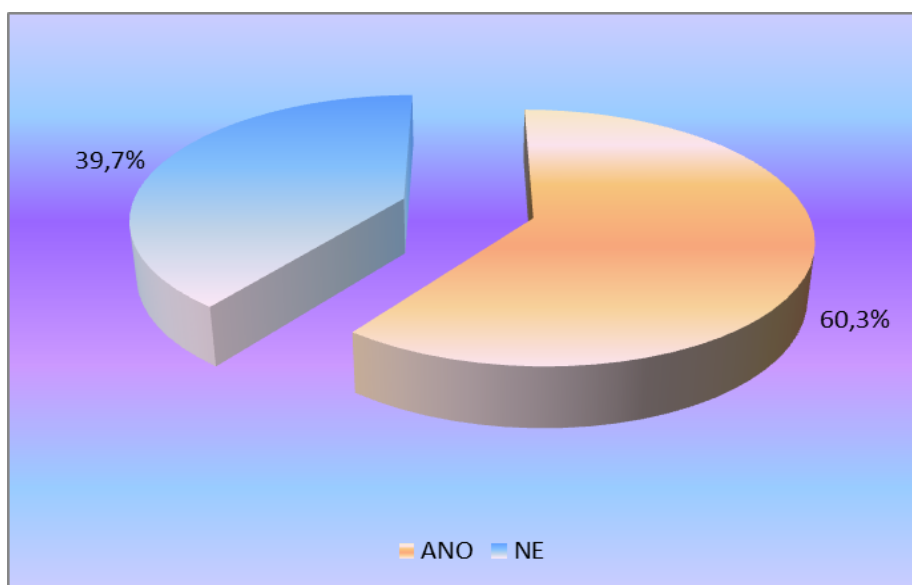


Z výzkumu jednoznačně vyplynulo, že naprostá většina domácností Ohrobce (94,8%) disponuje připojením k internetu. V praxi to znamená, že

internet je z hlediska budoucnosti velmi perspektivním prostředím pro kontaktování občanů Ohrobce a jejich informování o práci a akcích obecního úřadu Ohrobec.

Menší je spokojenost občanů Ohrobce, využívající internet, s kvalitou tohoto připojení. Cca 3/5 (60,3%) vyjádřilo s tímto připojením spokojenost, zbývajících 2/5 (39,7%) občanů s touto kvalitou spokojeno není. Podrobnější analýzy druhého stupně třídění neidentifikovaly žádné statisticky významné odchylky v názorech jednotlivých skupin občanů, členěných dle sociodemografických znaků, na problematiku internetu.

**Graf č. 12 – Jste spokojeni se současným připojením k internetu? N = 126**



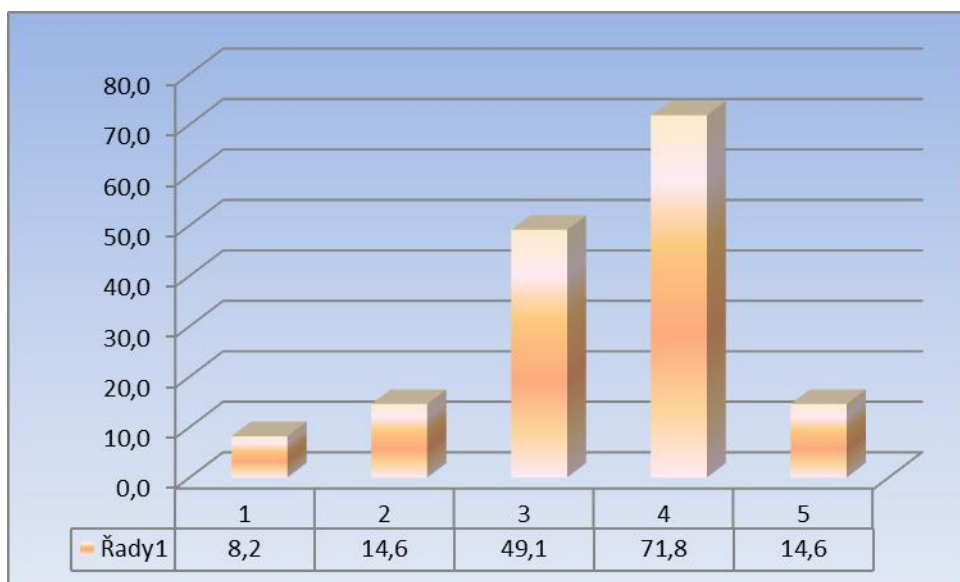
Z hlediska kvality připojení se tedy objevuje prostor pro iniciativu nabídnout občanům Ohrobce takovou formu, která by je uspokojila a umožnila jim internet plnohodnotně využívat.

**Naprostá většina domácností Ohrobce (94,8%) disponuje v současnosti připojením k internetu. Většina z nich (cca 60%) je s kvalitou tohoto připojení spokojena, zbývajících cca 40% by tuto kvalitu chtělo zlepšit.**

## 6. SPORT, ŠKOLSTVÍ A OBLAST SOCIÁLNÍ PÉČE

Poslední oblastí, která byla v rámci výzkumu sledována, je oblast sportovních aktivit, školství a sociální péče včetně péče o seniory. V rámci této problematiky byli občané Ohrobce dotázáni, **na které aktivity v oblasti sportu a volnočasových aktivit by se měla obec zaměřit**. Občanům byly nabídnuty čtyři aktivity (viz následující graf) a bylo jim umožněno uvést aktivitu další, pokud jim nabízené nevyhovovaly.

**Graf č. 13 – Na které aktivity v oblasti sportu a volnočasových aktivit by se měla obec zaměřit? (v %) N = 110**



*Legenda: 1 – Výstavba dětských hřišť a koutků pro rodiny s dětmi; 2 – zřízení hipostezky v katastru obce Ohrobec; 3 – výstavba multifunkčního sportoviště; 4 – vybudování cyklostezky v katastru obce Ohrobec; 5 – jiná oblast.*

*Pozn. Součet relativních četností převyšuje 100 %, neboť občané uváděli zpravidla více oblastí.*

V oblasti sportu a volnočasových aktivit preferují z hlediska budoucnosti občané Ohrobce nejvíce vybudování cyklostezky v katastru obce Ohrobec. Tato oblast byla požadována nejvíce (71,8%). Téměř polovina občanů (49,1%) by rovněž přivítala výstavbu multifunkčního sportoviště, vybudování hipostezky a výstavba dětských hřišť je požadována méně.

Z jiných návrhů lze uvést požadavek na vybudování centra obce, jakési návsi s lavičkami pod stromy, kde by bylo možné posedět, dále sportoviště pro mládež (náctileté), které v obci chybí. Požadována je rovněž oprava historického sloupu vedle dětského hřiště, modrá značka od pomníčku směr Jarov (tzv. vyrlovka), pevný pingpongový stůl, golfové hřiště, sjezdovka a vymezení vhodné plochy pro pohyb psů a koní. Zdůrazňována je rovněž potřeba propojit případnou cyklostezku s cyklistickými trasami v okolí Ohrobce.

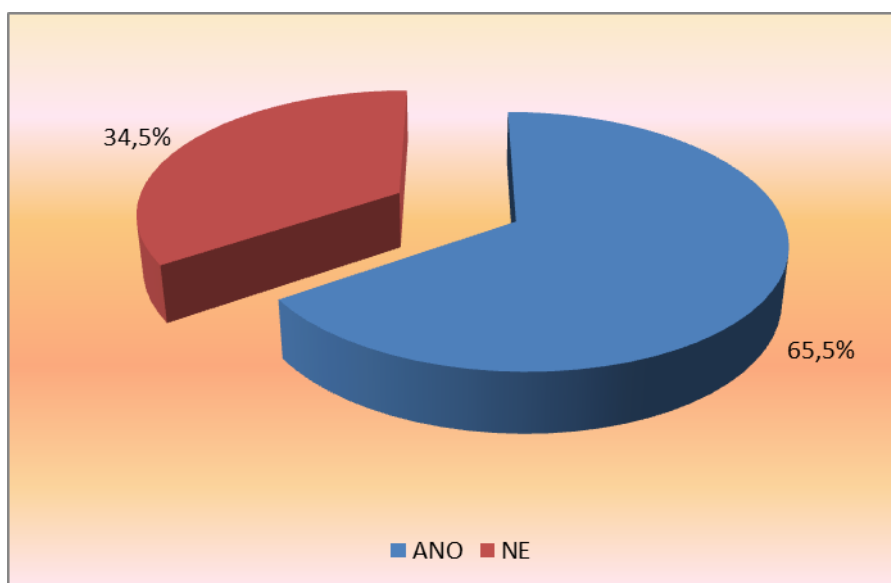
Návrhy na způsob řešení této oblasti jsou velmi variabilní a týkají se zpravidla jen dílčích problémů. Většinou pouze doplňují již vznesené náměty, avšak nepřinášejí jejich konkrétní řešení.

**V souvislosti s aktivitami v oblasti sportu a volného času lze uzavřít, že z hlediska budoucnosti občané Ohrobce nejvíce preferují vybudování cyklostezky v katastru obce Ohrobec a její napojení na stávající cyklistické trasy (např. Dolní Břežany – Zvole) a výstavbu multifunkčního sportoviště. Jiné aktivity jsou preferovány méně.**

Jednou z klíčových oblastí z hlediska budoucnosti Ohrobce je oblast školství, konkrétně případné zřízení mateřské školy v obci. V této souvislosti byli občané dotázáni, **zda považují za velký problém skutečnost, že v obci mateřská škola chybí.**

Stanovisko občanů Ohrobce k problematice chybějící mateřské školy je celkem jednoznačné. Téměř 2/3 z nich (65,5%) vnímají absenci mateřské školy v obci jako velký problém, zbývajících 34,5% v tom velké problém nespatřuje. Důvody pro zřízení mateřské školy jsou dle občanů jednoznačné. Okolní mateřské školy jsou přeplněny, rodiče musí malé děti rozvážet a ztrácejí mnoho času cestováním, někteří musí zůstat doma, neboť v okolních školkách nechtějí děti přijmout a soukromé jsou příliš drahé, jiní kvůli tomu mění trvalé bydliště, odhlašují se z Ohrobce a přihlašují se zpravidla v Praze.

**Graf č. 14 – Považujete za velký problém absenci mateřské školy v obci?**  
**N = 110**



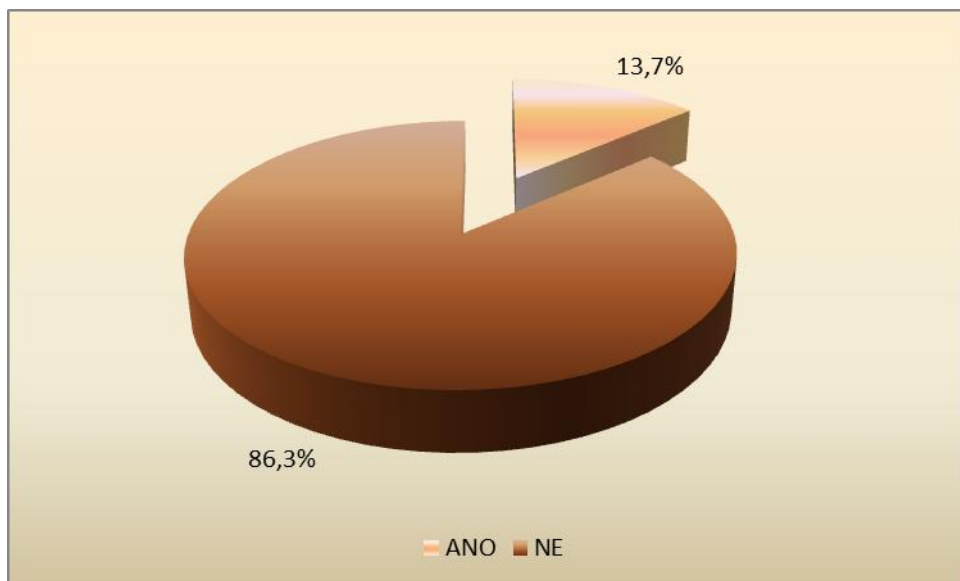
Občané rovněž poukazují na to, že absence mateřské školy v obci je letitý problém, který nebyl řešen a řada z nich si musela poradit jinak, protože jejich děti již odrostly, absenci mateřské školy již v současnosti jako problém nepociťují.

**Lze tedy shrnout, že občané Ohrobce vnímají ve většině případů (65,5%) absenci mateřské školy jako velký problém, který by měl být v budoucnosti řešen.**

Poslední oblastí, která byla v rámci výzkumu sledována, byla sociální problematika. V této souvislosti byl výzkum zaměřen na skutečnost, zda by v obci byla poptávka po sociálním bydlení a jaké služby by byly potřeba v oblasti péče o seniory.

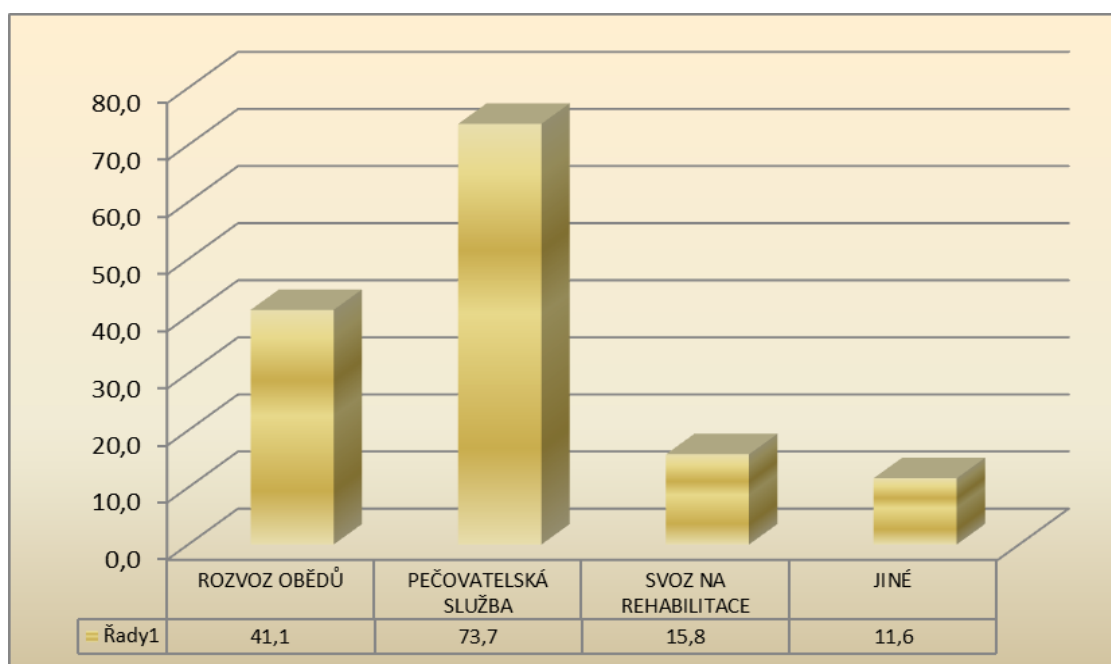
V případě **poptávky po sociálním bydlení** projevilo o tuto formu služby zájem pouze 13,7% občanů. Zbýlých 86,3% tuto sociální službu nepožaduje, neboť jejich potřeby jsou v této oblasti uspokojeny.

**Graf č. 15 – Využili byste nabídku sociálního bydlení v obci? N = 117**



Jednou z klíčových oblastí sociální péče je **oblast péče o seniory**. V rámci výzkumu byli občané Ohrobce dotázáni, na které činnosti by se v této oblasti měla obec zejména zaměřit.

**Graf č. 16 – Preferované činnosti v oblasti péče o seniory N = 95**



*Pozn. Součet relativních četností převyšuje 100 %, neboť občané uváděli zpravidla více oblastí.*



V oblasti péče o seniory preferují občané Ohrobce jednoznačně nejvíce pečovatelskou službu. Tuto formu sociální péče by přivítaly téměř ¾ respondentů (73,7%). Více je požadován rovněž rozvoz obědů (41,1%), jiné typy služeb jsou preferovány méně. Patří mezi ně především svoz na rehabilitace, úvahy o zřízení domova seniorů a možnost pořizování nákupů pro starší a nemohoucí občany.

**O sociální bydlení není v obci Ohrobec větší zájem, jeho možnost by přivítalo pouze 13,7% občanů. Požadovány jsou však činnosti, spadající do oblasti péče o seniory, zejména pečovatelská služba a rozvoz obědů. Tyto služby jsou preferovány nejvíce.**

## C. ZÁVĚREČNÉ SHRNUÍ

Výzkum názorů občanů Ohrobce na jednotlivé oblasti života obce a možnosti jeho dalšího rozvoje proběhl v březnu a v první polovině dubna 2012. Zúčastnilo se ho 141 občanů, kteří zastupují 35,4% domácností, trvale žijících na území obce Ohrobec. Jeho hlavní výsledky jsou následující.

Občané Ohrobce jsou velmi spokojeni s prací úřadu obce Ohrobec a s úrovní komunikace s ním. Velmi kladně rovněž hodnotí nakládání s odpady, jejich třídění a recyklaci a kvalitu bydlení. Největší nespokojenost naopak projevují s bezpečností silničního provozu v obci, s kvalitou cest a chodníků v ulicích, s možnostmi nakupování a s dostupností lékařské péče.

Za největší přednost Ohrobce jeho občané považují klid, klidné prostředí či klidné bydlení, skutečnost, že leží v blízkosti přírody, lesa, že je z něj dobře dostupná Praha a že je v něm zdravé životní prostředí. Tyto přednosti byly uváděny v největší míře.

Mezi největší nedostatky Ohrobce jeho občané spontánně radí především špatnou kvalitu komunikací, problémy se silničním provozem a nedodržováním jeho pravidel, chybějící mateřskou školu, absenci dobře zásobeného obchodu s potravinami a smíšeným zbožím, problémy s autobusovou dopravou zejména v podobě malého počtu spojů a víkendech a v oblasti Károva, problémy se psy a psími exkrementy, absenci základní školy a drahé vodné a stočné. Tyto nedostatky jsou uváděny nejčastěji.

Z hlediska budoucnosti kladou občané Ohrobce největší důraz na zlepšení kvality a údržby silnic, chodníků a parkovacích ploch, na řešení

dopravní situace v obci a na udržování kvalitního prostředí v obci – čistotu vzduchu, snížení hluku, dostatek zeleně, dostatek vodních prvků, upravená veřejná prostranství. Za důležité považují rovněž vyřešit absenci školských zařízení, zlepšit dostupnost zdravotní péče a dbát na bezpečnost v obci.

Dle obyvatel Ohrobce nejvíce zhoršují kvalitu životního prostředí v obci bezohlední občané. Na zhoršování životního prostředí v obci se rovněž velkou měrou podílí topení tuhými palivy, černé skládky a automobilová doprava. Pokud se týká znečištění obce, hlavním problémem jsou dle občanů znečištěné komunikace, chodníky a další plochy od psů a koní. Poukazováno je rovněž na nezájem o pořádek ze strany občanů.

Pokud se týká automobilové dopravy na území obce Ohrobec, největší problémy vidí občané v bezpečnosti silničního provozu. Poukazují též na vysokou frekvenci osobní dopravy a absenci popř. nevyhovující stav chodníků. Řešení vidí zejména v kontrole dodržování silničního provozu a instalaci dopravního značení a případných zpomalovacích či kontrolních prvků.

Většina občanů Ohrobce (54,5%) není spokojena s trasami autobusů a současným jízdním řádem. Nespokojenost spočívá především v malé frekvenci spojů na Kárově, dlouhých intervalech v obdobích mimo špičku (zejména v dopoledních, večerních a nočních hodinách) a v malém počtu spojů o sobotách, nedělích a svátcích. Více než  $\frac{3}{4}$  dotázaných občanů Ohrobce by uvítaly zavedení přímého autobusového spojení do Prahy – Modřan. Z jiných cílových stanic je nejčastěji požadována Zbraslav a Smíchov.

Dle názoru občanů Ohrobce by se měl prioritně opravit povrch vozovky v ulici Károvská v úseku od Berušky po Károv. Často jsou rovněž

požadovány opravy vozovek či jejich vyasfaltování v ulicích U rybníků, K Vranému, Lípová, Na Širokém, Šumavská, V Zahrádkách, K Lesíčku a Lhotecká. Co se týká vybudování či oprav chodníků, ty jsou nejčastěji požadovány v ulicích Zvolská, Károvská a K Vranému.

Občané Ohrobce preferují získávání informací o práci obecního úřadu Ohrobec prostřednictvím internetu, formou občasníku do poštovní schránky a prostřednictvím SMS zpráv. Naprostá většina občanů Ohrobce (93,2%) je s informovaností o práci obecního úřadu Ohrobec a jeho akcích spokojena.

Naprostá většina domácností Ohrobce (94,8%) disponuje v současnosti připojením k internetu. Většina z nich (cca 60%) je s kvalitou tohoto připojení spokojena, zbývajících cca 40% by tuto kvalitu chtělo zlepšit.

V souvislosti s aktivitami v oblasti sportu a volného času lze uzavřít, že z hlediska budoucnosti občané Ohrobce nejvíce preferují vybudování cyklostezky v katastru obce Ohrobec a její napojení na stávající cyklistické trasy (např. Dolní Břežany – Zvole) a výstavbu multifunkčního sportoviště. Jiné aktivity jsou preferovány méně.

Občané Ohrobce vnímají ve většině případů (65,5%) absenci mateřské školy jako velký problém, který by měl být v budoucnosti řešen.

O sociální bydlení není v obci Ohrobec větší zájem, jeho možnost by přivítalo pouze 13,7% občanů. Požadovány jsou však činnosti, spadající do oblasti péče o seniory, zejména pečovatelská služba a rozvoz obědů. Tyto služby jsou preferovány nejvíce.

## PŘEHLED TABULEK A GRAFŮ

<b>Tabulka č. 1 – Složení výběrového souboru dle věku</b>	<b>5</b>
<b>Tabulka č. 2 – Složení výběrového souboru dle typu zaměstnání</b>	<b>6</b>
<b>Tabulka č. 3 – Složení výběrového souboru dle vzdělání</b>	<b>6</b>
<b>Tabulka č. 4 – Složení výběrového souboru dle typu domácnosti</b>	<b>7</b>
<b>Tabulka č. 5 – Složení výběrového souboru dle délky pobytu v obci</b>	<b>7</b>
<b>Tabulka č. 6 – Bydlíte v Ohrobci od narození?</b>	<b>7</b>
<b>Tabulka č. 7 – Složení výběrového souboru dle životní úrovně</b>	<b>8</b>
<b>Tabulka č. 8 – Spokojenost s jednotlivými oblastmi života v obci</b>	<b>11</b>
<b>Tabulka č. 9 – Spokojenost s jednotlivými oblastmi života v obci - pořadí dle hodnoty indexu</b>	<b>12</b>
<b>Tabulka č. 10 – Hlavní přednosti obce Ohrobec</b>	<b>14</b>
<b>Tabulka č. 11 – Hlavní nedostatky obce Ohrobec</b>	<b>15</b>
<b>Tabulka č. 12 – Nově doporučovaná cílová místa autobusů</b>	<b>29</b>
<b>Tabulka č. 13 – Ulice, které by měly být přednostně opraveny</b>	<b>31</b>
<b>Tabulka č. 14 – Ulice, ve kterých by měly být přednostně vybudovány nebo opraveny chodníky</b>	<b>32</b>
<b>Graf č. 1 – Které oblasti by měly být v budoucnosti nejvíce preferovány?</b>	<b>18</b>
<b>Graf č. 2 – Jak se v posledních dvou letech změnil charakter obce?</b>	<b>20</b>
<b>Graf č. 3 – Hlavní faktory zhoršování životního prostředí v obci</b>	<b>21</b>
<b>Graf č. 4 – Hlavní problémy s čistotou obce</b>	<b>23</b>
<b>Graf č. 5 – Hlavní problémy s automobilovou dopravou</b>	<b>25</b>
<b>Graf č. 6 – Spokojenost s trasami autobusů a jízdním řádem</b>	<b>27</b>
<b>Graf č. 7 – Souhlas se zavedením přímé autobusové linky do Prahy – Modřan</b>	<b>28</b>
<b>Graf č. 8 – Přímé autobusové spojení do jiného místa</b>	<b>29</b>
<b>Graf č. 9 – Optimální formy informování o práci obecního úřadu</b>	<b>33</b>
<b>Graf č. 10 – Jste spokojeni s informovaností o práci obecního úřadu Ohrobec a jeho akcích?</b>	<b>34</b>
<b>Graf č. 11 – Využívá Vaše domácnost připojení k internetu?</b>	<b>35</b>
<b>Graf č. 12 – Jste spokojeni se současným připojením k internetu?</b>	<b>36</b>

<b>Graf č. 13 – Na které aktivity v oblasti sportu a volnočasových aktivit by se měla obec zaměřit?</b>	<b>37</b>
<b>Graf č. 14 – Považujete za velký problém absenci mateřské školy v obci?</b>	<b>39</b>
<b>Graf č. 15 – Využili byste nabídku sociálního bydlení v obci?</b>	<b>40</b>
<b>Graf č. 16 – Preferované činnosti v oblasti péče o seniory</b>	<b>40</b>

**PŘÍPADNÉ DALŠÍ INFORMACE SI VYŽÁDEJTE :**

**© AGENTURA INRES – PhDr. Petr Sadílek  
OBLOUKOVÁ 189  
252 45 OHROBEC  
TEL.: 296 181 212 FAX: 296 181 804  
E-MAIL: [info@help-lic.cz](mailto:info@help-lic.cz)**